



WARSZTATY KULTURY

Wpływ festiwalu plenerowych na rozwój
społeczno-gospodarczy Lublina
Raport z badań ilościowych
CARNAVAL SZTUKMISTRZÓW

Opracowanie:

dr hab. Marcin Lipowski
dr Aleksandra Kołtun
dr Ilona Bondos

Lublin 2017

Spis treści

Podsumowanie i wnioski.....	2
Badania ilościowe – Carnaval Sztukmistrzów.....	3
1.1. Nota metodologiczna – badania ilościowe	3
1.2. Charakterystyka badanych respondentów	4
1.3. Powód uczestnictwa, źródła informacji i sposób spędzania Carnavalu Sztukmistrzów.....	7
1.4. Ocena Carnavalu Sztukmistrzów.....	11
1.5. Wpływ Carnavalu Sztukmistrzów na rozwój społeczno-gospodarczy Lublina	17
Spis tabel.....	21
Spis rysunków.....	21
Najważniejsze informacje o projekcie badawczym i miejsce niniejszego raportu cząstkowego	22

Podsumowanie i wnioski

1. Przeciętny wiek uczestnika Carnawalu Sztukmistrzów wynosi 35 lat.
2. Najwięcej uczestników wydarzenia to osoby z pokolenia Y mające od 20 do 36 lat.
3. Spośród uczestników Carnawalu Sztukmistrzów 57% mieszka na stałe w Lublinie, 43% poza Lublinem.
4. Powodem uczestniczenia w Carnavale Sztukmistrzów są najczęściej zachęcające informacje na temat festiwalu.
5. Jako źródło informacji o Carnavale badane osoby najczęściej wskazały, że uczestniczą w nim od wielu lat i znają to wydarzenie lub że informacje pozyskały z Facebooka.
6. Badane osoby biorą udział najczęściej w dwóch dniach Carnawalu.
7. 66% osób brało udział w Carnavale Sztukmistrzów w poprzednich latach.
8. Osoby biorące udział w Carnavale najczęściej uczestniczą w nim z rodziną.
9. Carnawal jest najlepiej oceniany ze względu na atmosferę panującą podczas wydarzenia.
10. W ocenie badanych Carnawal pokazuje, że w Lublinie dzieje się dużo ciekawych rzeczy.
11. 90,2% uczestników wydarzenia deklaruje chęć ponownego uczestnictwa w Carnavale Sztukmistrzów.
12. Dla 67% osób spoza Lublina udział w Carnavale jest powodem przyjazdu do miasta.
13. Przeciętne wydatki jednej osoby w trakcie Carnawalu wynoszą 144 zł, a całkowite wszystkich uczestników ok. 29 mln zł.
14. Osoby spoza Lublina biorące udział w Carnavale przyjeżdżają najczęściej na ponad trzy dni, wydają w związku ze swoim pobytem w mieście średnio 358 zł, a łącznie daje to kwotę ponad 30 mln. zł.

Badania ilościowe – Carnaval Sztukmistrzów

1.1. Nota metodologiczna – badania ilościowe

Badanie przeprowadzono w dniach 27-30 lipca 2017 roku w Lublinie na uczestnikach odbywającego się w tym okresie Carnawalu Sztukmistrzów. Badanie przeprowadzono metodą sondażu pośredniego – ankiety bezpośredniej rozdawanej respondentom w wersji papierowej. Badania prowadzone były przez ankieterów w wszystkich dniach odbywania się festiwalu (czwartek – niedziela), w różnych miejscach oraz wśród różnych publiczności. Badania prowadzono w Centrum Kultury i na przylegającym Placu im. L. Kaczyńskiego, na Placu Litewskim, na Starym Mieście w okolicach Trybunału Koronnego i Placu po Farze oraz na Błoniach przy Zamku Lubelskim. Badano zarówno osoby uczestniczące w wydarzeniach skierowanych typowo do dzieci czy w otwartych pokazach na terenie miasta, jak i uczestników wydarzeń biletowanych.

Ankieterzy zostali przeszkoleni w zakresie metodologii prowadzenia badań oraz zapoznani z narzędziem badawczym. Ankieterzy mieli za zadanie dobrać respondentów do badania (osoby w wieku 16 lat lub więcej), wyjaśnić cel badania, ustalić, jaką wersję kwestionariusza powinien wypełniać respondent. W trakcie badania okazało się, że festiwal uliczny wymagający aktywnej uwagi publiczności, w związku z koniecznością śledzenia występów, przysparza problemów w rekrutacji respondentów. Większość osób została zbadana pomiędzy wydarzeniami, w trakcie przerw lub oczekując na kolejny występ.

W pierwszych dniach festiwalu (czwartek-piątek) przebadano ok. 120 osób, a zdecydowaną większość w głównych dniach wydarzenia – sobotę i niedzielę. Kwestionariusz przygotowany był w dwóch wersjach dla osób mieszkających oraz niemieszkających w Lublinie. Dodatkowo przygotowano część kwestionariuszy w języku angielskim w celu ułatwienia poddaniu badaniom osób nieposługujących się językiem polskim. W trakcie badania zaobserwowano względnie niewielką liczbę odmów (odmawiała udziału w badaniu średnio co 2.-3. proszona osoba). Narzędzie badawcze zostało przygotowane przez zespół badawczy, przetestowane oraz skonsultowane z koordynatorami festiwalu.

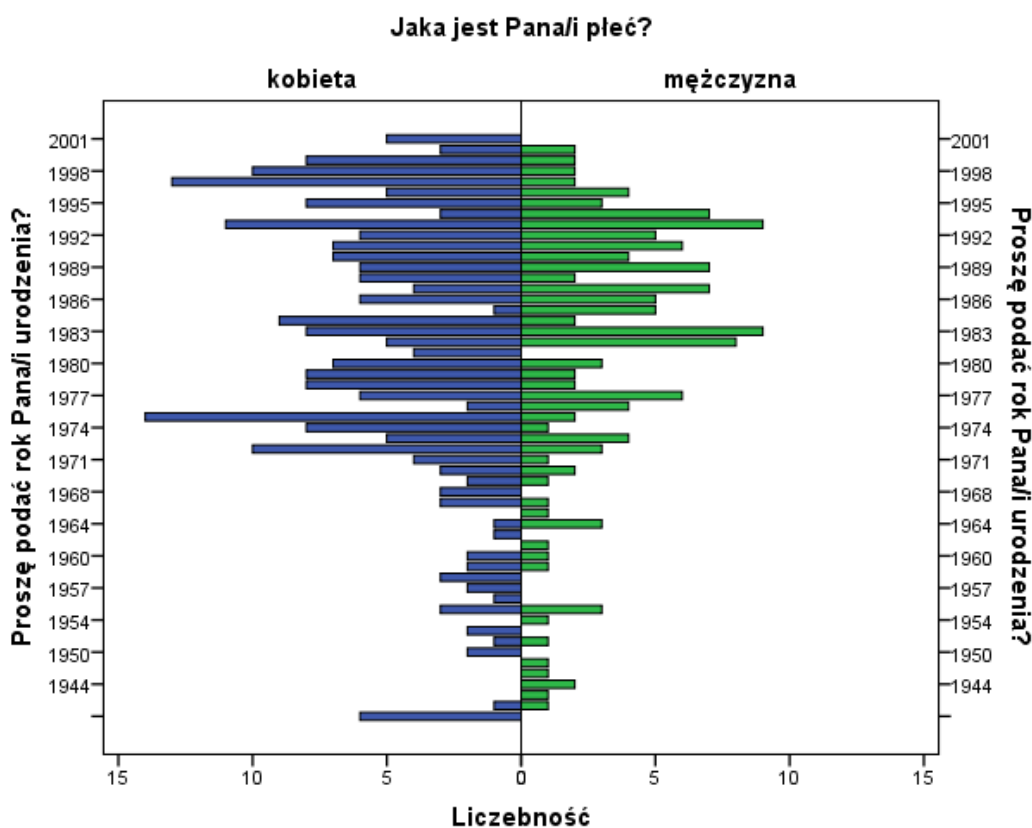
W badaniu wzięło udział 408 osób. Ostatecznie do analiz przyjęto 390 wypełnionych kwestionariuszy. Odrzucono kwestionariusze w znacznym stopniu

niekompletne, wypełnione przez osoby poniżej 16 lat oraz takie, które miały dużo braków w zakresie udzielanych odpowiedzi.

1.2. Charakterystyka badanych respondentów

Przeciętny wiek zbadanej osoby wyniósł 35 lata. Najczęściej do próby badawczej dobierano osoby w wieku 24 lat. 25% respondentów miało 42 lata lub więcej, taki sam odsetek – 24 lata lub mniej. Trudno jest scharakteryzować typowego widza festiwalu na podstawie parametrów próby badawczej, ponieważ rozkłady ze względu na płęć oraz miejsce zamieszkania były bardzo podobne w kilku grupach wiekowych. Najczęściej uczestnikiem badania była kobieta w wieku 42 lat mieszkająca poza Lublinem. Najmłodsza zbadana osoba miała 16, a najstarsza 76 lat. Rozkład liczebności osób dobranych do próby badawczej ze względu na rok urodzenia i płęć prezentuje rysunek 1.

Rys. 1. Rozkład próby badawczej publiczności Carnavalu Sztukmistrzów ze względu na rok urodzenia i płęć respondentów [n=390]



Źródło: opracowanie własne na podstawie badania publiczności Carnavalu Sztukmistrzów.

Uwzględniając rozkład badanych ze względu na pokolenie, największą grupę respondentów stanowili przedstawiciele pokolenia Y – 50,0% (osoby urodzone w latach

1981-1997, w wieku 20-36 lat), następnie pokolenie X(osoby urodzone w latach 1965-1980, w wieku 37-52 lata) – 30,8%, następnie pokolenie Baby Boomers (osoby urodzone w latach 1945-1964; do tej grupy doliczono również osoby w wieku 53-72 lat, czyli z tzw. SilentGeneration) –9,9%. Najmniejszą reprezentację w próbie ma pokolenie Z – 8,2% (osoby urodzone po roku 1997 – 16-19 lat). Rozkład próby zbliżony jest więc do rozkładu normalnego z niewielką przewagą osób z pokolenia Y. W próbie badawczej znalazło się blisko dwie trzecie kobiet (63,5%) oraz jedna trzecia mężczyzn (36,5%). Szczegółowe charakterystyki prezentuje tabela 1.

Tab. 1.Struktura próby badawczej publiczności Carnawalu Sztukmistrzów(n=390*)

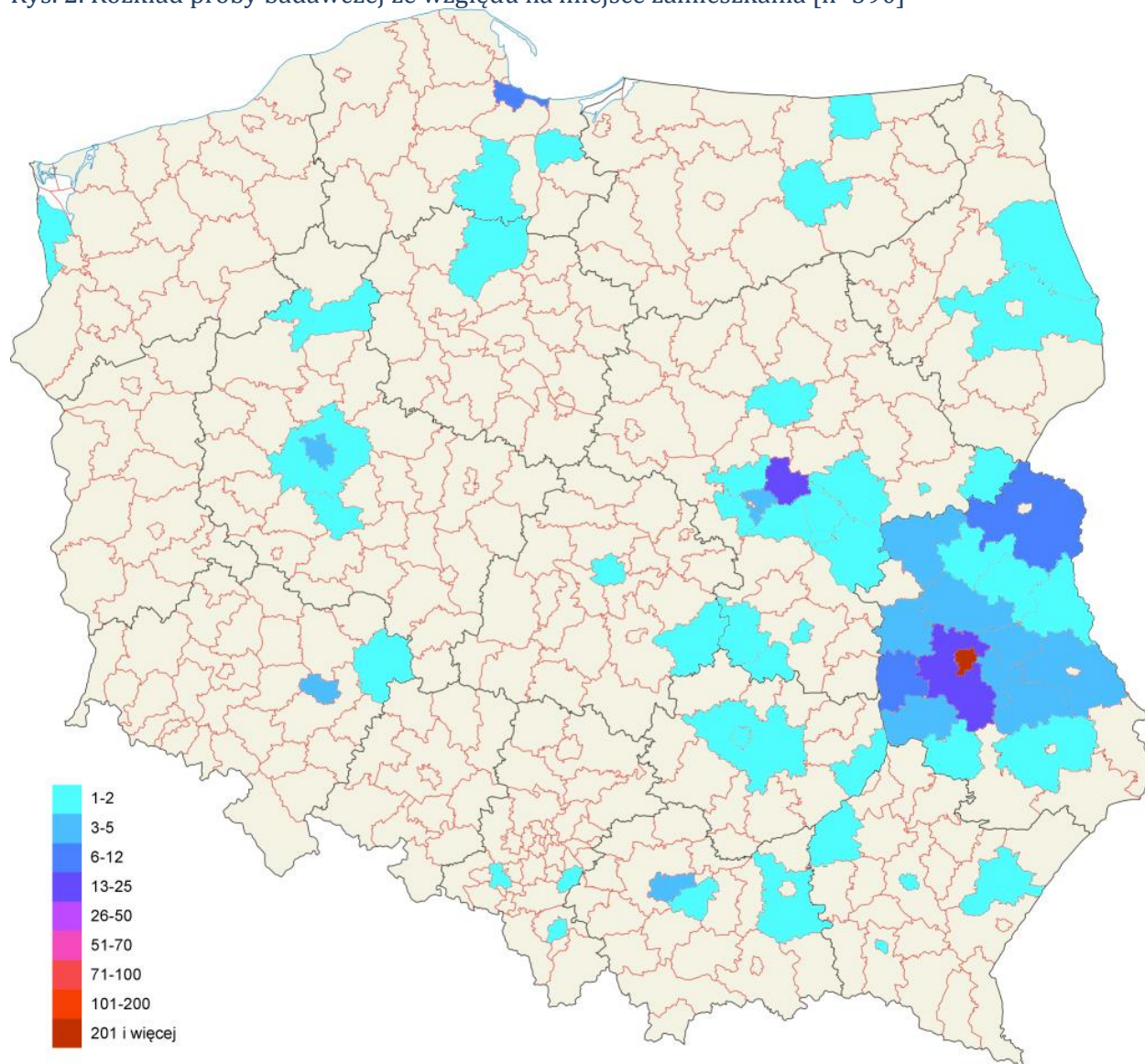
Charakterystyki		Liczba respondentów	Procent w próbie badawczej
Płeć	Kobieta	247	63,5
	Mężczyzna	143	36,5
Generacja	BB	38	9,9
	X	118	30,3
	Y	195	50,0
	Z	32	8,2
Wykształcenie	Podstawowe	2	0,5
	Gimnazjalne	15	3,9
	Zawodowe	12	3,1
	Średnie	68	17,7
	Pomaturalne	30	7,8
	Licencjat	28	6,8
	Wyższe	231	60,2
Ocena własnej sytuacji finansowej	Bardzo dobra	69	18,1
	Dobra	195	51,0
	Ani dobra, ani zła	102	26,7
	Zła	8	2,1
	Bardzo zła	8	2,1

Źródło: opracowanie własne na podstawie badania publiczności Carnawalu Sztukmistrzów.

*Uwaga – w niektórych kategoriach wystąpiły braki odpowiedzi, stąd sumy mogą być niższe od liczby respondentów.

Jako miejsce zamieszkania Lublin wskazało 222 osoby (56,9%), pozostałe 168 osób (43,1%) zadeklarowało miejsce zamieszkania poza Lublinem. W próbie badawczej znalazło się 10 obcokrajowców (3,75%), spośród których 9 osób nie mieszka na stałe w Lublinie. Rozkład terytorialny miejsca zamieszkania respondentów zaprezentowany został na rysunku 2.

Rys. 2. Rozkład próby badawczej ze względu na miejsce zamieszkania [n=390]



Źródło: opracowanie własne na podstawie badania publiczności Carnawalu Sztukmistrzów.

Osoby zbadane najczęściej tworzyły trzyosobowe i czterosobowe gospodarstwa domowe (w obu przypadkach po ok. 27% zbadanych osób), następnie dwuosobowe – 22,8% respondentów. Mniejszy odsetek badanych deklarował prowadzenie samodzielnego gospodarstwa domowego – 11,6%. Zdecydowana większość badanych – ponad 60% – zadeklarowało posiadanie wyższego wykształcenia, 17,7% – średnie, 7,8% – pomaturalne, a 6,8% – licencjat. 25,8% uczestników badania wskazało, że pozostaje na utrzymaniu innych członków rodziny. Zdecydowana większość ankietowanych osób oceniła swoją sytuację finansową jako dobrą lub ani dobrą, ani złą (łącznie 77,7% osób).

1.3. Powód uczestnictwa, źródła informacji i sposób spędzania Carnawalu Sztukmistrzów

Wśród powodów uczestnictwa w Carnavale Sztukmistrzów respondenci najczęściej wskazywali następujące odpowiedzi (uwaga: każdy respondent mógł wskazać maksymalnie trzy powody):

1. Informacje o Carnavale Sztukmistrzów wydały mi się zachęcające – 47,7%;
2. Lubię festiwale plenerowe – 46,9%;
3. Przyszedłem/łam na konkretne wydarzenie / konkretnego artystę – 11,0%;
4. Znajomi mnie zaprosili – 20,0%;
5. Słyszałem, że to atrakcyjna impreza – 38,7%;
6. Jestem tu przypadkowo – 4,4%.

W stosunku do festiwalu Inne Brzmienia częściej jako powód uczestnictwa w Carnavale wskazywane było to, że informacje o wydarzeniu były zachęcające oraz, że osoby badane słyszały, że to atrakcyjna impreza. Respondenci rzadziej wskazywali na zaproszenie ze strony, przyście na konkretnego artystę lub przypadkowe trafienie na teren festiwalu.

W przypadku osób spoza Lublina częściej twierdziły one, że informacje o festiwalu były zachęcające (53,0%); częściej słyszały, że to atrakcyjna impreza (40,5%) lub zaprosili je znajomi (26,2%). Może to dowodzić dużej świadomości istnienia oraz atrakcyjności wydarzenia wśród osób niemieszkających na stałe w Lublinie.

Wśród innych wskazań powodów uczestnictwa w Carnavale pojawiają się najczęściej te dotyczące ponownego udziału w wydarzeniu i pozytywnych doświadczeń z lat poprzednich.

- *Jestem co roku. Świetna impreza.* [kobieta, 28 lat, miejsce zamieszkania Lublin]
- *Zawsze uczestniczę w Carnavale Sztukmistrzów od samego początku. Uwielbiam, znam imprezę od 10 lat.* [kobieta, 53 lata, miejsce zamieszkania Lublin]
- *Byłam w zeszłym roku i chciałam być znowu.* [kobieta, 34 lata, miejsce zamieszkania Gdańsk]

Wśród innych wypowiedzi pojawiają się takie, które wskazują na źródła informacji o wydarzeniu, które spowodowały przyjazd do Lublina.

- *Przyjeżdżam od 6 lat, a po raz pierwszy dowiedziałam się z artykułu w gazecie National Geographic.* [kobieta, 46 lat, miejsce zamieszkania Poznań]
- *My wife saw advertisement in internet and we decide to have some fun on weekend.* [mężczyzna, 28 lat, miejsce zamieszkania Ukraina]

Z wypowiedzi respondentów można wnioskować o pewnej marce Carnawalu Sztukmistrzów. Informacje o festiwalu docierają do wielu osób i są powodem w uczestniczenia w nim. Zarazem, wielu uczestników, w tym także spoza Lublina, wskazuje na coroczny udział w wydarzeniu.

W odpowiedzi na pytanie o źródła pozyskiwania informacji o Carnavale Sztukmistrzów największy odsetek badanych (33,8%) deklaruje, że uczestniczy w festiwalu od wielu lat. Jeżeli już respondenci korzystają z informacji, to najczęściej wskazywano Facebooka (32,8%), a następnie:

- informacje od rodziny, znajomych – 28,7%,
- inne strony internetowe – 14,9%,
- plakat, billboard – 24,1%,
- radio, telewizję – 11,8%,
- program, folder z programem – 5,9%,
- gazetę papierową – 2,8%,
- informację turystyczną, przewodnika, hotel – 0,8%,
- e-mail od Warsztatów Kultury – 0,8%.

Uczestnicy Carnawalu Sztukmistrzów częściej czerpią informacje z billboardu lub plakatu oraz radia i telewizji niż ma to miejsce w przypadku pozostałych badanych festiwali. Może to świadczyć o szerszej zakrojonym i skutecznym promowaniu wydarzenia lub docieraniu do odbiorcy z informacją przez te kanały. Osoby spoza Lublina częściej od lublinian czerpią informacje o Carnavale od rodziny lub znajomych (44%), a trochę rzadziej z niektórych mediów i reklamy (plakaty, billboardy 20%). Osoby takie rzadziej też uczestniczą w festiwalu od wielu lat (22%).

Respondentów poproszono o podanie trzech dowolnych skojarzeń z Carnavalem Sztukmistrzów. Pogrupowane odpowiedzi na to pytanie prezentuje tabela 2. Festiwal najczęściej kojarzy się publiczności z: zabawą, atrakcjami, rozrywką; cyrkiem, nowym cyrkiem; linoskoczkami; pokazami, występami, przedstawieniem oraz tłumem, tłokiem.

Tab. 2. Swobodne skojarzenia publiczności z Carnavalem Sztukmistrzów w % [wymieniono skojarzenia uzyskujące przynajmniej 5% wskazań publiczności]

Rodzaj skojarzenia	Odsetek wskazań na 1. miejscu	Odsetek wskazań na 2. miejscu	Odsetek wskazań na 3. miejscu
Zabawa, dobra zabawa, atrakcje, atrakcyjność, miłe spędzanie czasu, rozrywka	19,5	11,5	13,8
Cyrk, nowy cyrk, cyrkowe	11,3	2,8	0,5
Liny, highline, linoskoczkowie	6,9	4,1	2,8
Pokazy, występy, spektakle, przedstawienia, widowisko (ciekawe, niesamowite, uliczne, plenerowe)	5,9	7,7	5,6
Tłum, dużo ludzi, tłok (nie tylko negatywnie, także wesoły, kolorowy)	5,4	4,6	7,2
Sztuka, arcyzm	5,1	3,1	2,8
Artyści i konkretni artyści	4,1	3,3	2,1
Pozytywne emocje (radość, zadowolenie, przyjemność, śmiech)	4,1	5,6	1,8
Ogień, połykanie i połykacze ognia, fireshow	3,3	4,1	1,8
Kuglarstwo, kuglarze	2,8	1,8	0,8
Akrobacje, akrobaci, trapezy	1,8	3,3	2,1
Impreza plenerowa, duża	1,5	1,5	2,8
Atmosfera, klimat (niesamowita, miła, wyjątkowa)	1,3	1,8	3,8
Iluzja, iluzoryczność, czary, sztuczki	0,5	4,1	2,8

Źródło: opracowanie własne na podstawie badania publiczności Carnawalu Sztukmistrzów.

Z deklaracji badanych osób wynika, że najwięcej uczestników Carnawalu Sztukmistrzów bierze udział w dwóch dniach wydarzenia (por. tab. 3); takich odpowiedzi udzieliło 30,1% badanych. Zbliżony odsetek osób – w każdym przypadku ok. 20% – uczestniczy tylko w jednym, w trzech lub wszystkich czterech dniach wydarzenia. Osoby spoza Lublina częściej od lublinian biorą udział wyłącznie w jednym dniu festiwalu, a rzadziej we wszystkich czterech dniach. Znaczący odsetek osób w każdym dniu trwania Carnawalu wskazuje na atrakcyjność wydarzenia zarówno dla osób uczestniczących w nim tylko jeden dzień, jak i takich, które planują uczestniczyć we wszystkich dniach występów.

Tab. 3. Udział badanych osób w poszczególnych dniach Carnawalu Sztukmistrzów (N=390)

Wyszczególnienie	W jednym	W dwóch	W trzech	W czterech	Nie wiem
Osoby z Lublina	19,2%	29,7%	18,3%	25,7%	7,3%
Osoby spoza Lublina	25,9%	30,7%	21,1%	18,1%	4,2%

Łącznie	22,1%	30,1%	19,5%	22,3%	6,0%
---------	-------	-------	-------	-------	------

Źródło: opracowanie własne na podstawie badania publiczności Carnawalu Sztukmistrzów.

Badane osoby zamierzają uczestniczyć w kilku wybranych wydarzeniach Carnawalu (48,8%), choć bardzo często deklarują też, że nie mają sprecyzowanych planów (41,3%). Zdecydowanie rzadziej udzielają odpowiedzi „nie wiem” (7,6%) lub biorą udział tylko w jednym wydarzeniu Carnawalu – 2,3% osób. Osoby spoza Lublina nieco częściej od lublinian planują swój udział w kilku wybranych wydarzeniach; robi tak 53% przyjezdnych.

Aż 65,6% respondentów uczestniczyło już we wcześniejszych edycjach Carnawalu Sztukmistrzów, zaś dla 34,4% jest to pierwszy raz. Nieco rzadziej udział w wydarzeniu w poprzednich latach deklarowały osoby przyjezdne (42,8%). Po raz pierwszy bierze w nim udział 52,8% badanych mieszkających poza Lublinem. Dla osób, które uczestniczą w wydarzeniu kolejny raz, najczęściej jest to drugi Carnawal (26,6%), trzeci (22,0%) lub czwarty raz (20,0%). Olbrzymi odsetek badanych uczestniczących we wcześniejszych edycjach Carnawalu – 79,5% – zrobiło to w roku 2016. Dane te pokazują duży odsetek stałej, lojalnej publiczności biorącej udział rokrocznie w Carnawale Sztukmistrzów.

Carnawal Sztukmistrzów jest wydarzeniem, w którym najczęściej uczestniczy się w gronie rodziny (por. tab. 4). Nieco mniejszy odsetek deklaruje udział w Carnawalu ze znajomymi, a już znacznie mniejszy odsetek wskazuje, że obserwuje wydarzenia z partnerem/partnerką. Wskazania te są bardzo zbliżone dla osób z Lublina i zamieszkujących poza miastem.

Tab. 4. Sposób uczestniczenia badanych osób w Carnawale Sztukmistrzów (uwaga: odpowiedzi nie sumują się do 100%, ponieważ część osób wskazała więcej niż jedną odpowiedź)

Z kim spędza Pan/i Carnawal Sztukmistrzów	Odsetek odpowiedzi
Jestem tu sam	3,3%
Ze znajomymi	42,1%
Z partnerem/partnerką	24,4%
Z rodziną	48,5%
Z innymi osobami z wycieczki	0,3%

Źródło: opracowanie własne na podstawie badania publiczności Carnawalu Sztukmistrzów.

Uczestnicy Carnawalu docierali na wydarzenie najczęściej samochodem 45,4%, komunikacją miejską w Lublinie – 25,6% lub pieszo – 25,6%. Wśród innych odpowiedzi pojawiły się wskazania komunikacji autobusowej międzymiastowej oraz PKP. Osoby spoza Lublina zdecydowanie częściej na Carnawal dotarły samochodem – 57,1%, a rzadziej komunikacją miejską (16,1%).

1.4. Ocena Carnawalu Sztukmistrzów

Carnawal Sztukmistrzów jest najlepiej ceniany ze względu na atmosferę oraz ogólne odczucia związane z uczestnictwem w festiwalu. Najwyższą ocenę wydarzeniu wystawiły aż dwie na trzy badane osoby. Warto jednak podkreślić, że w prawie wszystkich wymiarach co najmniej połowa badanych oceniła Carnawal Sztukmistrzów bardzo dobrze. Nieco gorzej, ale również najczęściej dobrze lub bardzo dobrze, zostało ocenione zachowanie innych uczestników Carnawalu. Szczegółowe oceny badanych poszczególnych elementów festiwalu prezentuje tabela 5.

Tab. 5. Ocena wybranych aspektów Carnawalu Sztukmistrzów (odsetek ważnych odpowiedzi)

Wyszczególnienie	Bardzo dobrze	Dobrze	Ani dobrze, ani źle	Źle	Bardzo źle
Atrakcyjność programu	53,5	39,2	5,9	1,1	0,3
Poziom artystyczny	56,1	38,3	4,6	0,8	0,3
Atmosfera	68,5	27,8	3,4	0,3	0,0
Zachowania innych uczestników	39,8	42,0	15,2	2,2	0,8
Poziom organizacyjny	49,3	43,1	6,2	1,3	0,0
Dostęp do informacji	64,4	28,8	5,4	1,1	0,3
Ogólne odczucia związane z uczestnictwem	66,5	30,3	2,6	0,5	0,0

Źródło: opracowanie własne na podstawie badania publiczności Carnawalu Sztukmistrzów.

Ogólne odczucia związane z uczestnictwem w Carnawalu są dla 66,5% osób bardzo dobre. Trudno powiedzieć, z czego wynikają nieco niższe oceny zachowania innych uczestników. Prawdopodobne jest to, że konieczność obserwacji wielu wydarzeń odbywających się na ulicach z poziomu ulicy powoduje konieczność rywalizacji o lepsze miejsce do oglądania przedstawień plenerowych. Oceny osób spoza Lublina w większości stwierdzeń są nieco gorsze od ocen mieszkańców miasta. Różnice te nie są jednak istotne statystycznie w żadnym z ocenianych wymiarów.

Przyjmując założenie, że odległości pomiędzy poszczególnymi stopniami użytej w pytaniu skali porządkowej są sobie równe, wykonano analizę korelacji liniowej Pearsona. W rezultacie, można wskazać, które z aspektów organizacyjnych mają największy związek z ogólnymi odczuciami z uczestnictwa w Carnawale Sztukmistrzów. W całej badanej

populacji najsilniejsza korelacja występuje pomiędzy ogólnym odczuciem związanym z uczestnictwem w Carnavale atrakcyjnością programu ($r=0,568$, $p<0,01$) oraz atmosferą ($r=0,515$, $p<0,01$). Wykonana analiza tylko dla osób spoza Lublina pokazała, że najsilniejsza korelacja występuje z kolei z atmosferą ($r=0,565$, $p<0,01$). Można więc wyciągnąć wniosek, że właśnie ona ma największy wpływ na ogólne odczucia uczestników Carnawalu przyjeżdżających do Lublina na to wydarzenie.

W kolejnym pytaniu respondenci zostali poproszeni o ustosunkowanie się do kilku stwierdzeń oceniających wpływ Carnawalu Sztukmistrzów na rozwój społeczno-gospodarczy Lublina. Respondenci mieli za zadanie dokonać oceny poprzez wyrażenie stopnia zgody z określonym stwierdzeniem, gdzie 5 oznaczało „zdecydowanie tak”, 4 – „raczej tak”, 3 – „ani tak, ani nie”, 2 – „raczej nie”, 1 – „zdecydowanie nie”. Ze skali typu Likerta obliczono podstawowe statystyki opisowe dla analizowanych stwierdzeń (por. rys. 3).

Rys. 3. Oceny wpływu Carnawalu Sztukmistrzów na rozwój społeczno-gospodarczy Lublina



Źródło: opracowanie własne na podstawie badania publiczności Carnawalu Sztukmistrzów.

W ocenie respondentów Carnawal Sztukmistrzów:

- pokazuje, że w Lublinie dzieje się dużo ciekawych rzeczy;
 - poprawia wizerunek Lublina w Polsce;
 - sprawia, że mieszkańcy są /mogą być dumni z Lublina;
 - wyróżnia Lublin spośród innych miast w Polsce;
- oraz udział w Carnavale jest przyjemną formą spędzania czasu.

Uczestnicy Carnavalu zdecydowanie zgadzają się ze wszystkimi przytoczonymi stwierdzeniami. W nieco mniejszym stopniu udział w Carnavale rozwija zainteresowania uczestników oraz oceniający wskazują, że uczestniczą w wydarzeniach, w których normalnie nie wzięliby udziału. Wnioski z tych ocen mogą dawać podstawy do wnioskowania, że Carnaval Sztukmistrzów utrwalił się już w świadomości badanych osób, jest kojarzony z konkretnym miejscem – Lublinem i wyróżnia miasto na tle innych wydarzeń kulturalnych w Polsce.

Oceny osób z Lublina i niemieszkałych na co dzień w mieście istotnie statystycznie różniły się tylko w przypadku dwóch stwierdzeń: „*Dzięki Carnavalowi Sztukmistrzów uczestniczę w wydarzeniach, w których normalnie nie wzięłbym / wzięłabym udziału*” oraz „*Dzięki Carnavalowi Sztukmistrzów wizerunek Lublina w Polsce jest lepszy*”. W obu przypadkach osoby z Lublina bardziej od osób z zewnątrz zgadzają się ze wskazanymi stwierdzeniami. W pierwszym analizowanym problemie wydaje się to naturalne, ponieważ osoby przyjeżdżające na Carnaval z Polski muszą w większym stopniu interesować się cyrkiem i teatrem ulicznym, żeby przyjechać specjalnie na to wydarzenie. W drugim stwierdzeniu wytłumaczeniem może być większa świadomość rangi wydarzenia wśród mieszkańców miasta, którzy uczestniczą w festiwalu bardziej regularnie niż osoby z zewnątrz, częściej biorące w nim udział pierwszy raz. W obu przypadkach test-t pokazuje istotnie statystycznie różnice na poziomie $p < 0,01$.

Respondenci zgłosili wiele uwag w odpowiedzi na jedno z pytań otwartych. Uwagi, czy raczej spostrzeżenia, w wielu wypadkach mają charakter pozytywnych ocen, wartościowania, względnie długich wypowiedzi, z których autorzy raportu są w stanie wybrać tylko część. Przykładowe uwagi badanych osób są następujące:

- *Nie mam uwag. Ogromne wrażenie zrobiło na mnie przedstawienie „Powrót Sztukmistrza”. Szkoda, że można oglądać je tylko pierwszego dnia festiwalu, ponieważ artyści prezentują ponadprzeciętny talent. Uważam, że jest to najlepsze przedstawienie.* [kobieta, 37 lat, miejsce zamieszkania Lublin]

- *Brak uwag. Wspaniała atmosfera tak, jak w latach ubiegłych 😊*[kobieta 43 lata, miejsce zamieszkania Lublin]
- *Atrakcyjny, ciekawy, zachęcający, by przyjść w następnym roku.*[kobieta,47 lat, miejsce zamieszkania Lublin]
- *A very beautiful way to discover Poland.*[kobieta, 30 lat, Francja]

Wśród uwag odnoszących się do aspektów organizacyjnych wydarzenia wskazywanonajczęściej na sposób organizacji ulicznych występów, problemy informacyjne, problemy ze zbyt dużą liczbą widzów. Rekomendujemy więc zapoznanie się przez koordynatorów ze wszystkimi wypowiedziami. Poszczególne wypowiedzi badanych osób były następujące:

- *Brak podestów dla artystów powoduje że wydarzenia widoczne są dla 2-3 rzędów a reszta publiczności nie widzi zupełnie NIC.*[kobieta, 34 lata, miejsce zamieszkania Lublin]
- *Lepsza informacja gdzie kto wystąpi i wydzielenie strefy dla dzieci podczas występów.*[mężczyzna, 37 lat, miejsce zamieszkania Lublin]
- *Spektakl przy Farze za bardzo w przejściu, w tym roku ogólnie mała widoczność i mało żonglerów na ulicach.*[kobieta, 43 lata, miejsce zamieszkania Lublin]
- *Brak oznaczeń miejsc spektakli (wydarzeń), spektakle w przejściach (wąskich).* [kobieta, 28lat, miejsce zamieszkania Oleśnica]
- *Przestrzeń dla artystów powinna być wydzielona wcześniej (np. taśmą, kredą) tak, żeby było wyraźnie widać, gdzie można siadać.* [mężczyzna, 24 lata, miejsce zamieszkania Lublin]
- *Słaba akustyka na Placu Zamkowym. Mało atrakcyjne uliczne występy. Problemy z miejscami parkingowymi. Mała liczba artystów!*[kobieta, 37 lat, miejsce zamieszkania Lublin]
- *Jest bardzo ciasno. Brak służb organizacyjnych. Ciasno, chaos, nic nie można zobaczyć – proponuje rozciągnąć imprezę, zabezpieczyć (przejścia dla pieszych). Brak stoisk z napojami, szybką żywnością (płacz głodnych dzieci) – Co do organizacji reszta super – tak trzymać poziom artystów.*[kobieta, 47 lat, miejsce zamieszkania Lublin]
- *Za mało punktów informacyjnych. Tutejsi wiedzą, gdzie szukać informacji, zamiejscowi nie bardzo wiedzą gdzie pójść po informację itp.*[kobieta, 45 lat, miejsce zamieszkania Lublin]

Z wypowiedzi respondentów wynikają pewne typowe uwagi. Podstawowa dotyczy słabej widoczności przedstawień ulicznych, co wynika z odbywania się wydarzeń na poziomie ulicy i/lub braku zastosowania się publiczności do zaleceń siadania na chodnikach. W niektórych miejscach wskazywano wręcz niedostosowanie miejsca do skali występu i liczby publiczności (Plac po Farze). Oczywiście należy mieć na uwadze, że uwagi te wynikają z sukcesu frekwencyjnego wydarzenia, ale wymagają ostrożności, gdyż wiele osób skarżyło się na ścisk i tłum. Pewnym rozwiązaniem są podesty, sceny w miejscach, gdzie mogą być zainstalowane (np. Plac Litewski). Pytanie oczywiście dotyczy tego, czy i na ile ograniczy to kontakt artysty/ów z publicznością. Niektóre osoby wskazywały na możliwość rozciągnięcia festiwalu (liczba dni) oraz rozpoczynania wydarzeń wcześniej niż o 16.00. Część ludzi skarżyła się na małą dostępność punktów informacyjnych, brak parkingów, brak „ulicznego” jedzenia, małą liczbę pamiątek – gadżetów z Carnawalu Sztukmistrzów. Na wszystkie te elementy powinna być zwrócona większa uwaga przy organizacji kolejnych edycji. Ścisk i duża liczba publiczności jest elementem tworzącym atmosferę wydarzenia, ale organizatorzy powinni przyłożyć większą uwagę do zapewnienia bezpieczeństwa i komfortu gości festiwalowych.

Efektami pozytywnych opinii o Carnawalu są deklaracje wzięcia udziału w wydarzeniu w przyszłym roku. Blisko połowa badanych 48,6% deklaruje zdecydowaną chęć udziału w Carnawalu Sztukmistrzów w roku 2018 (spośród osób spoza Lublina – 42,2%), 41,6% potwierdza to z nieco mniejszą pewnością (spoza Lublina – 39,8%). Wskaźniki te można uznać za bardzo wysokie, gdyż w całej populacji ponad 90% badanych wskazuje, że weźmie udział w Carnawalu za rok. Skłonność ta najsilniej powiązana jest z oceną atrakcyjności programu festiwalu.

Im lepsze ogólne odczucia związane z Carnawalem, tym większa skłonność do polecenia go znajomym. Aż 81,3% osób na pewno poleciłaby Carnaval swoim znajomym (dla osób spoza Lublina wskaźnik ten jest niższy i wynosi 80,7%), tylko nieco ponad 18,2% zrobiłaby to z mniejszą pewnością (spoza Lublina – blisko 19,3%). Deklaracje takie składa więc 99,5% osób biorących udział w badaniu. Skłonność do polecenia wydarzenia skorelowana jest najsilniej z ogólnymi odczuciami związanymi z udziałem w festiwalu (korelacja liniowa Pearsona $r=0,493$ przy $p<0,01$); w grupie osób badanych spoza Lublina wystąpiła podobna siła zależności.

Badane osoby podczas festiwalu Carnawalu Sztukmistrzów zapytano o to, czy uczestniczyły w przeszłości w innych festiwalach plenerowych organizowanych przez

Warsztaty Kultury. Ok. 67% uczestniczyło w Nocy Kultury, 25,6% – w festiwalu Inne Brzmienia, a 56,7% – w Jarmarku Jagiellońskim. Niższe odsetki wskazań dotyczą osób niemieszkających na stałe w Lublinie. W Nocy Kultury brało udział 40,5% z nich, w festiwalu Inne Brzmienia – 11,0%, a Jarmarku Jagiellońskim – 32,0%.

Deklaracje dotyczące przyszłości wskazują na to, że 76,8% ogółu badanych planuje wziąć udział w kolejnej Nocy Kultury (57,1% osób spoza Lublina), 51,6% – w festiwalu Inne Brzmienia (35,9% osób spoza Lublina), a 69,1% – w Jarmarku Jagiellońskim (50,7% respondentów spoza Lublina). Deklaracje udziału w festiwalach plenerowych są znacząco wyższe niż dotychczasowy w nich udział.

Badanych poproszono o wskazanie trzech ulubionych miejsc w Lublinie. Zdecydowanie najczęściej wśród wskazań występuje tutaj obszar Starego Miasta (podobnie jak w przypadku innych festiwali). Następnie wskazywany jest Plac Litewski (43% respondentów). Był on otwarty już w trakcie festiwalu Inne Brzmienia, ale w pełni jego walory mogła docenić dopiero publiczność Carnawalu, ponieważ odbywała się na nim część wydarzeń. Na trzecim miejscu według częstotliwości wskazywane są różne instytucje kultury (w szczególności Centrum Kultury, Centrum Spotkania Kultur, Muzeum Wsi Lubelskiej – wskazywane najczęściej jako skansen). Wskazuje je blisko 25% badanych. Na czwartym miejscu występuje Park Saski. Pełny wykaz prezentuje tabela 6.

Tab. 6. Ulubione miejsca badanych osób w Lublinie (każdy respondent mógł wskazać trzy takie miejsca)

Wskazywane miejsca	Odsetek wskazań na 1. miejscu	Odsetek wskazań na 2. miejscu	Odsetek wskazań na 3. miejscu
Stare Miasto i konkretne obiekty na jego terenie	40,0%	26,2%	19,2%
Plac Litewski	20,0%	15,9%	6,4%
Instytucje kultury	6,7%	9,5%	8,5%
Kawiarnie restauracje, puby, kluby	3,1%	3,3%	4,9%
Park Saski	5,6%	8,5%	10,0%
Zalew Zemborzycki	2,6%	3,6%	4,4%
Galerie handlowe	0,3%	1,3%	1,5%
Miasteczko Akademickie i konkretne obiekty na jego terenie	0,3%	0,3%	1,3%
Ogród Botaniczny	1,3%	2,3%	2,3%
Obiekty sportowe	1,3%	2,1%	2,1%

Źródło: opracowanie własne na podstawie badania publiczności Carnawalu Sztukmistrzów.

W wynikach badań wyraźnie zmniejsza się częstotliwość wskazań punktów gastronomicznych czy galerii handlowych. Nowe, charakterystyczne i atrakcyjne miejsca stają się szybko ulubionym miejscem spędzania czasu w mieście.

Badane osoby poproszono o wskazanie trzech innych wydarzeń odbywających się w Polsce, w których biorą udział. Rozpiętość odpowiedzi była bardzo duża (pełny wykaz zostanie udostępniony koordynatorom Carnawalu Sztukmistrzów); najczęstsze odpowiedzi prezentuje tabela 7.

Tab. 7. Inne wydarzenia, w których badane osoby biorą udział.

Wskazywane miejsca	Odsetek wskazań na 1. miejscu	Odsetek wskazań na 2. miejscu	Odsetek wskazań na 3. miejscu
Noc Kultury, Inne Brzmienia, Jarmark Jagielloński	30,0%	18,5%	13,3%
Festiwale studenckie (Juwenalia, Kozienalia, itp.)	2,6%	1,3%	2,3%
Dwa Brzegi Kazimierz	2,1%	1,3%	0,5%

Źródło: opracowanie własne na podstawie badania publiczności Carnawalu Sztukmistrzów.

W zasadzie trudno w wypowiedziach badanych osób wskazać jakąkolwiek tendencję. Rozpiętość odpowiedzi jest olbrzymia, a wymieniane wydarzenia bardzo różnorodne – od festiwali muzycznych, poprzez wydarzenia odbywające się w Lublinie i okolicach (np. Europejski Festiwal Smaku), aż po lokalne dożynki.

1.5. Wpływ Carnawalu Sztukmistrzów na rozwój gospodarczy Lublina

Carnawal Sztukmistrzów jest największym festiwalem plenerowym odbywającym się w Lublinie, który jest szeroko promowany w Polsce. Dzięki niemu do miasta przyjeżdżają osoby, które w innym wypadku mogłyby tego nie zrobić. Wiąże się to z wydatkami tych osób nie tylko w trakcie festiwalu, ale również tworzeniem dodatkowego popytu na szeroko rozumiane usługi związane z turystyką. Szacunki liczby osób uczestniczących w Carnawalu wskazują na 200 tys. osób, a jeśli z tej grupy 43% nie mieszka na stałe w Lublinie oznacza to, że w dniach wydarzenia przyjeżdża do miasta 86 tys. osób.

W badanej próbie 168 respondentów to osoby zamieszkujące na stałe poza Lublinem. Spośród takich osób udział w Carnawale jako powód przyjazdu do Lublina wskazuje 67% osób. Wśród innych powodów wskazywane są (każdy badany mógł wskazać nie więcej niż trzy powody):

- odwiedziny u znajomych, rodziny – 30,0%,
- zwiedzanie zabytków Lublina – 20,2%,
- wzięcie udziału w innym niż Carnaval Sztukmistrzów wydarzeniu kulturalnym – 25,6%,
- zwiedzanie zabytków okolic Lublina – 8,3%,
- udział w innym wydarzeniu np. sportowym – 2,9%
- celem przyjazdu są zakupy – 4,1%,
- przyjazd ma charakter służbowy – 6,5%,
- usługi rekreacyjne wypoczynkowe (np. SPA) – 1,8%.

Inne wskazania wystąpiły tylko w kilku przypadkach.

Osoby niemieszkające w Lublinie docierają do miasta najczęściej własnym samochodem – 63,7%, następnie autobusem / busem – 18,5%, pociągiem – 7,7%. Blisko 6% deklaroowało dotarcie do miasta samolotem. Najczęściej osoby takie podróżują z rodziną 38,1% lub z osobą towarzyszącą – 33,9%. Nieco ponad 14% przyjeżdżających na festiwal to osoby podróżujące samotnie. Rzadko badani deklaruują zorganizowany przyjazd, np. z wycieczką (3,6% respondentów spoza Lublina biorących udział w Carnavale Sztukmistrzów).

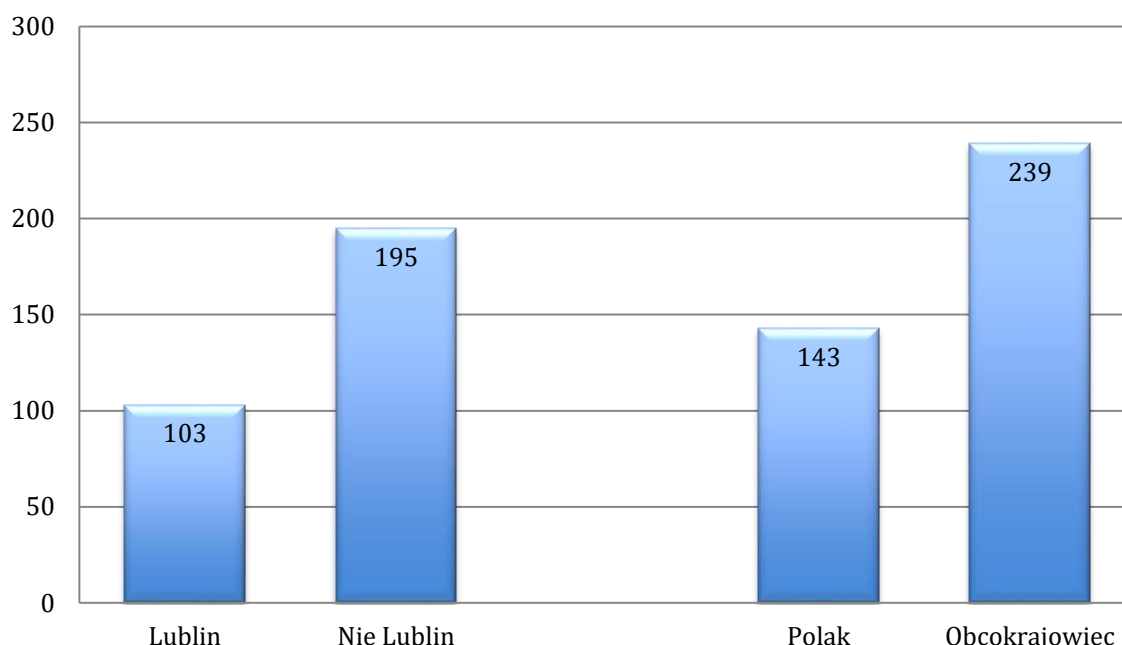
Wszyscy respondenci proszeni byli o deklaracje dotyczące planowanych wydatków w trakcie Carnawalu. W roku 2017 wydarzenie trwało 4 dni – od czwartku do niedzieli. Spośród 390 respondentów, 284 osób (ok. 73%) odpowiedziało na to pytanie. Średnie wskazywane wydatki w związku z udziałem w Carnavale Sztukmistrzów wyniosły 144 zł; najczęściej badani wskazywali kwotę 100 zł, 25% uczestników zamierzało wydać nie więcej niż 50 zł, 25% nie mniej niż 150 zł.

Poziom deklarowanych wydatków w trakcie Carnawalu Sztukmistrzów różnił się w zależności od grupy respondentów. W pokoleniu Z wyniósł średnio 55 zł, w pokoleniu Y – 125 zł, w pokoleniu X – 193 zł, a wśród przedstawicieli pokolenia Baby Boomers osiągnął średnio kwotę 166 zł. Najbardziej atrakcyjną ekonomicznie grupą osób przyjeżdżających na Carnaval jest więc grupa osób w wieku 37-52 lata. Rysunek 4 prezentuje z kolei porównanie wydatków w trakcie festiwalu osób z Lublina i spoza Lublina oraz Polaków i obcokrajowców.

Dane wskazują na istotne statystycznie różnice deklarowanych wydatków osób zamieszkujących w Lublinie i poza Lublinem. Deklarowane wydatki osób przyjeżdżających do miasta są blisko dwukrotnie wyższe niż te deklarowane przez lublinian. Test t dla prób

niezależnych pokazuje, że różnice te są istotne statystycznie na poziomie $p < 0,01$. Z kolei wydatki obcokrajowców są wyższe o blisko 100 zł w stosunku do wydatków Polaków, ale różnice te nie są istotne statystycznie. Uwzględniając proporcje wydatków oraz zakładając, że w Carnavale bierze udział 200 tys. osób, spośród których 57% to osoby mieszkające w Lublinie, wydatki tej grupy wynoszą 11,7 mln zł w trakcie wydarzenia. Wydatki osób spoza Lublina są w tym samym czasie wyższe, ponieważ dla 86 tys. osób przyjeżdżających do miasta wynoszą 16,7 mln zł.

Rys. 4. Wysokość wydatków w trakcie Carnawalu Sztukmistrzów wybranych segmentów jej uczestników (w zł)



Źródło: opracowanie własne na podstawie badania publiczności Carnawalu Sztukmistrzów.

Osoby spoza Lublina zamierzają spędzić w Lublinie najczęściej więcej niż 3 dni (34,1%) lub 3 dni (22,8%). Jeden lub dwa dni deklaruje odpowiednio 22,8% i 20,4% badanych osób zamieszkujących na stałe poza miastem. Osoby pozostające w mieście zgłaszają popyt nie tylko na podstawowe usługi świadczone w trakcie festiwalu, ale także szereg innych produktów i usług, przyczyniając się do rozwoju miasta. Do usług tych należą według częstotliwości wskazań:

- restauracja – 75,0%,
- pub / bar – 56,0%,
- zakup artykułów spożywczych – 54,8%,
- komunikacja miejska – 30,4%,

- zakupy w centrum handlowym – 23,8%,
- wejściówki na płatne wydarzenia w ramach Carnawalu Sztukmistrzów – 19,0%,
- zakupy pamiątek z Lublina – 17,3%,
- muzeum – 15,5%,
- taxi – 14,3%,
- kino / teatr – 13,7%,
- wynajem noclegu /kwatery / apartamentu – 12,5%,
- wynajem pokoju w hotelu – 12,5%,
- klub – 10,1%,
- wejściówka na inne wydarzenie kulturalne – 8,9%,
- zwiedzanie z przewodnikiem – 6,5%,
- wynajem miejsca w schronisku / hostelu – 6,0%.

W związku z pobytem w Lublinie osoby niemieszkające na stałe w mieście planują wydatki w wysokości średnio 358 zł. Przyjmując założenie, że 86 tys. osób przyjeżdża do miasta m.in. na Carnawal Sztukmistrzów, wydatki tych osób w związku z całym pobytem Lublinierosną do ponad 30 mln zł.

Swój pobyt w Lublinie związany z Carnawalem Sztukmistrzów osoby niemieszkające na stałe w Lublinie najczęściej oceniły bardzo dobrze (49,4%), a nawet jako fantastyczny (36,0%), dobrze kolejne 13,4%. Blisko 93% takich osób zamierza w przyszłości ponownie odwiedzić Lublin.

Spis tabel

Tab. 1. Struktura próby badawczej publiczności Carnawalu Sztukmistrzów (n=390*)	5
Tab. 2. Swobodne skojarzenia publiczności z Carnavalem Sztukmistrzów w %	9
Tab. 3. Udział badanych osób w poszczególnych dniach Carnawalu Sztukmistrzów (N=390)9	
Tab. 4. Sposób uczestniczenia badanych osób w Carnavale Sztukmistrzów	10
Tab. 5. Ocena wybranych aspektów Carnawalu Sztukmistrzów.....	11
Tab. 6. Ulubione miejsca badanych osób w Lublinie	16
Tab. 7. Inne wydarzenia, w których badane osoby biorą udział.....	17

Spis rysunków

Rys. 1. Rozkład próby badawczej publiczności Carnawalu Sztukmistrzów ze względu na rok urodzenia i płeć respondentów [n=390].....	4
Rys. 2. Rozkład próby badawczej ze względu na miejsce zamieszkania [n=390]	6
Rys. 3. Oceny wpływu Carnawalu Sztukmistrzów na rozwój społeczno-gospodarczy Lublina12	
Rys. 4. Wysokość wydatków w trakcie Carnawalu Sztukmistrzów wybranych segmentów jej uczestników (w zł).....	19

Najważniejsze informacje o projekcie badawczym i miejsce niniejszego raportu częściowego

Tytuł projektu badawczego: Wpływ lubelskich festiwali plenerowych na rozwój gospodarczy i społeczny miasta

Realizacja badania: Warsztaty Kultury w Lublinie we współpracy z Urzędem Miasta Lublin; dofinansowano ze środków Ministerstwa Kultury i Dziedzictwa Narodowego ma 2017 rok (program Rozwój sektorów kreatywnych)

Zespół badawczy: dr Aleksandra Kołtun (koordynacja całości działań, analizy jakościowe; aleksandra.koltun@gmail.com), dr hab. Marcin Lipowski (analizy ilościowe), dr Ilona Bondos (analizy ilościowe), mgr Andrzej Stawicki (analizy ilościowe), Mateusz Stępiak (pomoc w analizach i zbieraniu danych) oraz praktykanci, stażyści i wolontariusze – Paweł Banaszczyk, Aleksandra Bocian, Magdalena Galińska, Sylwia Golec, Anna Jałocha, Aleksandra Jamioł, Marcin Jakubowski, Piotr Kalicki, Paulina Kalita, Blanka Konopka, Yana Mazhai, Michał Oniszko, Małgorzata Rębisz, Karolina Sobaszek, Dagmara Stępień, Anastazja Szuła, Aleksander Tarkowski, Grzegorz Zaleski, Kamil Zieliński, Wojciech Zirebiec

Cel badania: uzyskanie pogłębionego opisu sieci zależności i powiązań o charakterze gospodarczym i społecznym współtworzonych i wzmacnianych poprzez realizację plenerowych festiwali kulturalnych w Lublinie

Zakres badania: 4 największe cykliczne plenerowe festiwale kulturalne: Noc Kultury, Carnaval Sztukmistrzów, Wschód Kultury – Inne Brzmienia Art'n'Music Festival, Jarmark Jagielloński

Główny problem badawczy: wpływ plenerowych festiwali kulturalnych na rozwój gospodarczy i społeczny Lublina, w szczególności pod kątem funkcjonowania sieci zależności i wzajemnych powiązań współtworzonych przez festiwale plenerowe w Lublinie w czterech wymiarach:

- ekonomicznym,
- wizerunkowym,
- związanym z kapitałem społecznym,

- związanym z jakością przestrzeni.

Przebieg badania, metody badawcze oraz raporty cząstkowe (podkreślenie – niniejszy raport)

1. Analiza źródeł wtórnych dotyczących rozwoju Lublina w obszarze kultury, turystyki i wybranych gałęzi przedsiębiorczości w latach 2007-2016, z uwzględnieniem obecności czterech badanych festiwali jako elementu strategii komunikowania marki miasta (dane GUS, dane zbierane przez Urząd Miasta Lublin oraz Lubelski Ośrodek Informacji Turystycznej i Kulturalnej, korpus raportów badawczych, ekspertyz i opracowań udostępnionych przez Urząd Miasta Lublin, korpus folderów promocyjnych skierowanych do przedsiębiorców, turystów i mieszkańców) -> „Rozwój miasta Lublin w obszarze kultury, turystyki i aktywności gospodarczej w latach 2006-2016. Raport z analizy źródeł wtórnych”
2. Badania publiczności festiwali:
 - a. Badania ankietowe opinii i doświadczeń uczestników i uczestniczek festiwali -> „Raport z badań ilościowych. Noc Kultury”; „Raport z badań ilościowych. Wschód Kultury – Inne Brzmienia Art’n’MusicFestival”; „**Raport z badań ilościowych. Carnaval Sztukmistrzów**”; Raport z badań ilościowych. Jarmark Jagielloński”
 - b. Badania jakościowe – analizy danych wizualnych udostępnionych w mediach społecznościowych) -> „Wnioski z jakościowej analizy danych wizualnych. Noc Kultury”; „Wnioski z jakościowej analizy danych wizualnych. Wschód Kultury – Inne Brzmienia Art’n’MusicFestival”; „Wnioski z jakościowej analizy danych wizualnych. Carnaval Sztukmistrzów”; „Wnioski z jakościowej analizy danych wizualnych. Jarmark Jagielloński”
3. Badania ankietowe wolontariuszy współpracujących przy organizacji festiwali w latach 2011-2016 -> „Raport z ilościowego badania opinii wolontariuszy”
4. Badania ankietowe przedsiębiorców z branży hotelowej i gastronomicznej z obszaru Starego Miasta i okolic -> „Raport z ilościowego badania przedsiębiorców”

oraz

5. praca warsztatowa z uczestnikami Lubelskiego Kongresu Kultury (9-11.06.2017), grupa tematyczna „Jakość czy jakość – festiwale plenerowe w przestrzeni miasta” – wstępne rozpoznanie najważniejszych wątków w badaniu
6. seria wywiadów na wpół ustrukturyzowanych z „typowymi uczestnikami” czterech festiwali
7. prace warsztatowa z przedstawicielami Warsztatów Kultury oraz Urzędu Miasta Lublin (wrzesień 2017) – dopracowanie wyników roboczych oraz próba sformułowania rekomendacji
8. wydanie raportu końcowego podsumowującego całość badań (udostępniony online na początku 2018 roku)