



WARSZTATY KULTURY

Wpływ festiwalu plenerowych na rozwój społeczno-gospodarczy Lublina

Raport z badań ilościowych

WSCHÓD KULTURY – INNE BRZMIENIA ART'N'MUSIC FESTIVAL

Opracowanie:

dr hab. Marcin Lipowski
dr Aleksandra Kołtun
dr Ilona Bondos

Lublin 2017

Spis treści

Podsumowanie i wnioski.....	2
Badania ilościowe festiwalu Inne Brzmienia.....	3
1.1. Nota metodologiczna – badania ilościowe	3
1.2. Charakterystyka badanych respondentów	4
1.3. Powód uczestnictwa, źródła informacji i sposób spędzania festiwalu Inne Brzmienia	7
1.4. Ocena festiwalu Inne Brzmienia.....	10
1.5. Wpływ festiwalu Inne Brzmienia na rozwój gospodarczy Lublina	16
Spis tabel.....	20
Spis rysunków.....	20
Najważniejsze informacje o projekcie badawczym i miejsce niniejszego raportu cząstkowego	21

Podsumowanie i wnioski

1. Przeciętny wiek uczestnika festiwalu Inne Brzmienia wynosi 32 lata.
2. Najwięcej uczestników wydarzenia to osoby z pokolenia Y mające od 20 do 36 lat.
3. Spośród uczestników festiwalu Inne Brzmienia 56% mieszka na stałe w Lublinie, 44% poza Lublinem.
4. Powodem uczestniczenia w festiwalu Inne Brzmienia są najczęściej zachęcające informacje na temat wydarzenia.
5. Jako źródło informacji o festiwalu Inne Brzmienia badane osoby najczęściej wskazały rodzinę i znajomych oraz Facebooka.
6. Większość uczestników festiwalu Inne Brzmienia bierze udział w dwóch lub trzech dniach trwania wydarzenia.
7. 54% osób brało udział w festiwalu w poprzednich latach.
8. Osoby biorące udział w festiwalu Inne Brzmienia najczęściej uczestniczą w nim w grupie znajomych.
9. Festiwal Inne Brzmienia najlepiej oceniany jest ze względu na dostęp do informacji.
10. W ocenie badanych, festiwal pokazuje, że w Lublinie dzieje się dużo ciekawych rzeczy oraz jest przyjemną formą spędzania czasu.
11. 86,3% uczestników wydarzenia deklaruje ponowną chęć uczestnictwa w festiwalu Inne Brzmienia.
12. Dla 65% osób spoza Lublina udział w festiwalu Inne Brzmienia jest powodem przyjazdu do miasta.
13. Przeciętne wydatki jednej osoby w trakcie festiwalu wynoszą 138 zł, a całkowite wszystkich uczestników – w związku z uczestnictwem w festiwalu – blisko 7 mln zł. Warto tu zaznaczyć, że wydarzenia w ramach Innych Brzmień są całkowicie bezpłatne.
14. Osoby przyjeżdżające do Lublina biorące udział w festiwalu Inne Brzmienia przyjeżdżają najczęściej na dłużej niż 3 dni i wydają w związku ze swoim pobytem w mieście średnio 458 zł, a łącznie ponad 10 mln zł.

Badania ilościowe festiwalu Inne Brzmienia

1.1. Nota metodologiczna – badania ilościowe

Badanie przeprowadzono w dniach 5-9 lipca 2017 roku w Lublinie na respondentach uczestniczących w odbywającym się w tym okresie festiwalu Wschód Kultury – Inne Brzmienia Art'n'Music Festival. Badanie przeprowadzono metodą sondażu pośredniego – ankiety bezpośredniej rozdawanej respondentom w wersji papierowej. Badania prowadzone były przez ankierów we wszystkich dniach odbywania się festiwalu, w trakcie trwania wydarzenia, w różnych miejscach. Ankierzy zostali przeszkoleni w zakresie metodologii prowadzenia badań oraz zapoznani z narzędziem badawczym. Ankierzy mieli za zadanie dobrać respondentów do badania (osoby w wieku 16 lat lub więcej), wyjaśnić cel badania, ustalić jaką wersję kwestionariusza powinien wypełniać respondent. W trakcie badania mogli także wyjaśnić sens lub treść konkretnego pytania. W nielicznych przypadkach (badanych osób starszych) mogli sami odczytywać pytania i zaznaczać w kwestionariuszu udzielone odpowiedzi.

Aby zobiektywizować dobór respondentów do badania przyjęto założenie, że w poszczególnych dniach zostanie zbadanych od 10% (środa, czwartek, niedziela) do 35% (piątek, sobota) zakładanej liczby respondentów w liczbie 400 osób. Ankierzy byli rozlokowani w różnych miejscach odbywającego się wydarzenia (w klubie festiwalowym, pod dużą sceną lub na Zamku Lubelskim). Podchodząc do grupy, ankierzy mieli zbadać wyłącznie jedną osobę – tę, która ostatnio obchodziła urodziny. Kwestionariusz przygotowany był w dwóch wersjach dla osób mieszkających oraz niemieszkających w Lublinie. Dodatkowo przygotowano część kwestionariuszy w języku angielskim w celu ułatwienia poddaniu badaniom osób nieposługujących się językiem polskim. Przeciętny czas wypełnienia kwestionariusza wynosił 15 minut. W trakcie badania zaobserwowano względnie niewielką liczbę odmów (odmawiała udziału w badaniu średnio co 5. proszona osoba). Narzędzie badawcze zostało przygotowane przez zespół badawczy, przetestowane oraz skonsultowane z koordynatorami festiwalu.

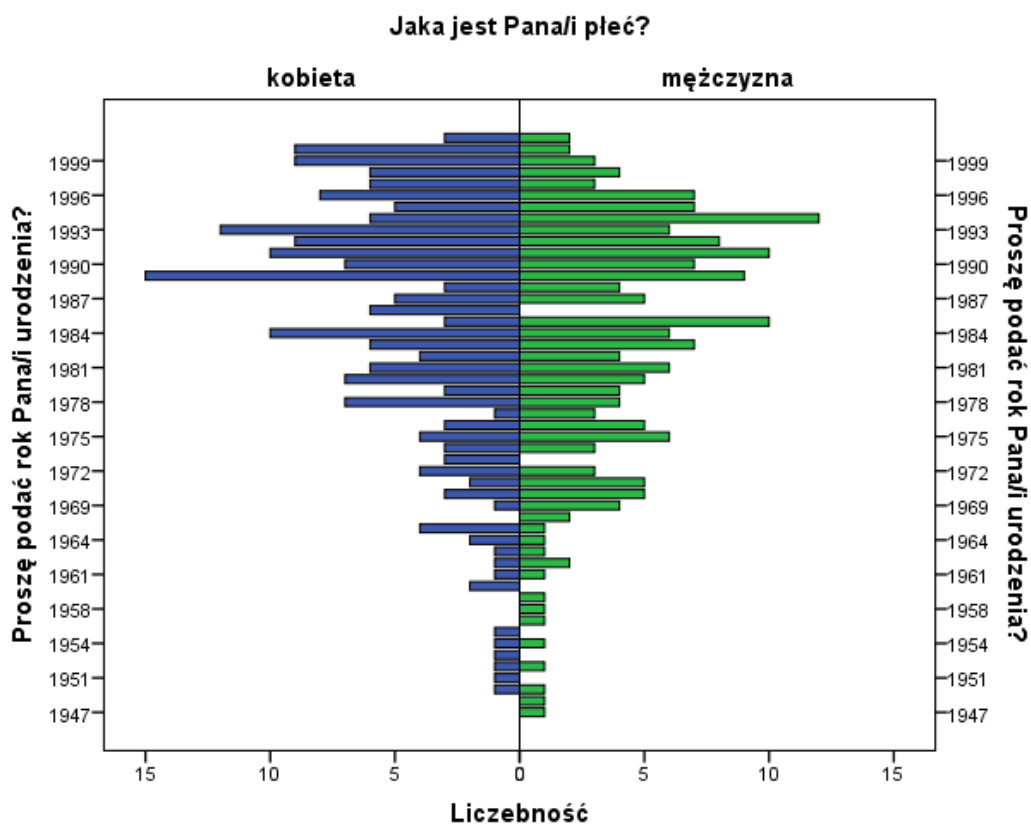
W badaniu wzięło udział 422 respondentów. Ostatecznie po weryfikacji wypełnionych kwestionariuszy do analiz przyjęto 400 wypełnionych ankiet. Z próby badawczej odrzucono kwestionariusze w znacznym stopniu niekompletne, wypełnione

przez osoby uczestniczące w festiwalu w charakterze artystów oraz takie, które miały dużo braków w zakresie udzielanych odpowiedzi.

1.2. Charakterystyka badanych respondentów

Przeciętny wiek zbadanej osoby wyniósł 32 lata. Najczęściej do próby badawczej dobierano osoby w wieku 28 lat. Trudno jest scharakteryzować typowego widza festiwalu na podstawie charakterystyk próby badawczej, ponieważ rozkłady ze względu na płeć oraz miejsce zamieszkania były bardzo podobne w kilku grupach wiekowych. Najczęściej uczestnikiem badania był mężczyzna, w wieku 32 lat mieszkający poza Lublinem oraz w wieku 26 lat z Lublina. Równie często zbadano kobiety z Lublina w wieku 28 i 25 lat. 25% zbadanych osób miało 39 lat lub więcej. Taki sam odsetek badanych miał 16-24 lata. Najmłodsza zbadana osoba miała 16, a najstarsza 70 lat. Rozkład liczebności osób dobranych do próby badawczej ze względu na rok urodzenia i płeć prezentuje rysunek 1.

Rys. 1. Rozkład próby badawczej publiczności festiwalu Inne Brzmienia ze względu na rok urodzenia i płeć respondentów [n=400]



Źródło: opracowanie własne na podstawie badania publiczności festiwalu Inne Brzmienia.

Uwzględniając rozkład badanych ze względu na pokolenie, największą grupę respondentów stanowili przedstawiciele pokolenia Y (osoby urodzone w latach 1981-1997, w wieku 20-36 lat) – 58,9%, następnie pokolenie X (osoby urodzone w latach 1965-1980, w wieku 37-52 lata) – 24,5%, następnie pokolenie Z (osoby urodzone po roku 1997 – 16-19 lat) – 9,7%. Najmniejszą reprezentację w próbie ma pokolenie Baby Boomers (osoby urodzone w latach 1945-1964, w wieku 53-72 lata) – 6,7%. Może to świadczyć o stosunkowo wąskiej grupie docelowej festiwalu Inne Brzmienia (co przypuszczalnie jest charakterystyczne dla wszelkich plenerowych festiwali muzycznych) koncentrującej się na osobach w wieku 24-33 lat. W próbie badawczej znalazło się 212 kobiet (53%) oraz 188 mężczyzn (47%). Szczegółowe charakterystyki prezentuje tabela 1.

Tab. 1. Struktura próby badawczej publiczności festiwalu Inne Brzmienia (n=400)

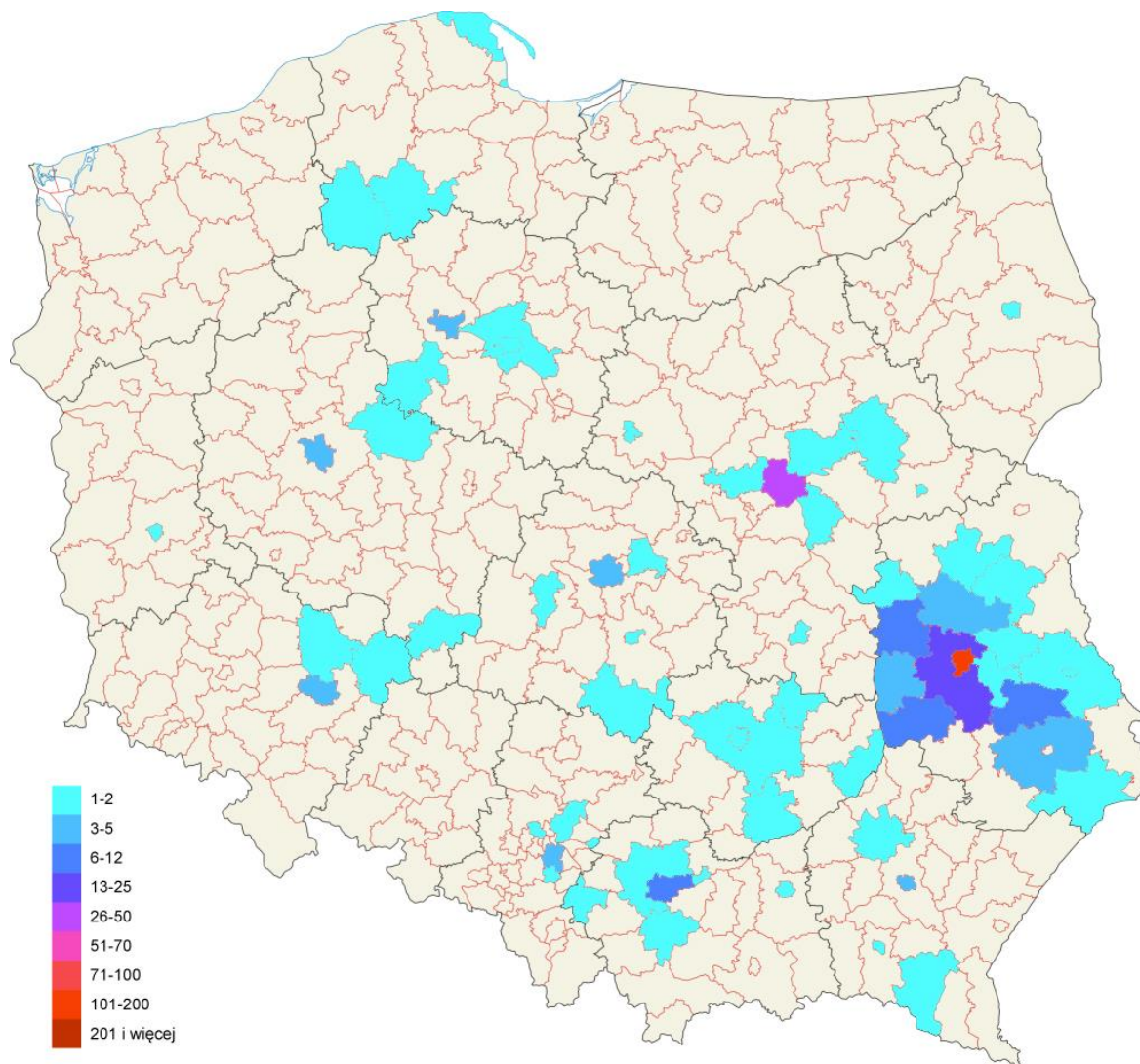
Charakterystyki		Liczba respondentów	Procent w próbie badawczej
Płeć	Kobieta	212	53,0
	Mężczyzna	188	47,0
Generacja	BB	27	6,9
	X	96	24,5
	Y	231	58,9
	Z	38	9,7
Wykształcenie	Podstawowe	2	0,5
	Gimnazjalne	27	6,8
	Zawodowe	4	1,0
	Średnie	58	14,6
	Pomaturalne	35	8,8
	Licencjat	49	12,3
	Wyższe	222	55,9
Ocena własnej sytuacji finansowej	Bardzo dobra	69	17,4
	Dobra	178	44,8
	Ani dobra ani zła	131	33,0
	Zła	14	3,5
	Bardzo zła	5	1,3

Źródło: opracowanie własne na podstawie badania publiczności festiwalu Inne Brzmienia.

Jako miejsce zamieszkania Lublin wskazało 223 osoby (55,8%) pozostałe 177 osób (44,3%) zadeklarowało miejsce zamieszkania poza Lublinem. Rozkład miejsca stałego zamieszkania uczestników festiwalu na terenie Polski zaprezentowany został na rysunku 2. Osoby deklarujące, że mieszkają w Lublinie, nie różniły się wiekiem od tych spoza Lublina. W próbie badawczej znalazło się 15 obcokrajowców (3,75%) spośród których 9 osób nie

mieszka na stałe w Lublinie. Obcokrajowcy stanowili nieco ponad 5% osób zbadanych spoza Lublina biorących udział w festiwalu Inne Brzmienia.

Rys. 2. Rozkład miejsca stałego zamieszkania publiczności festiwalu Inne Brzmienia



Źródło: opracowanie własne na podstawie badania publiczności festiwalu Inne Brzmienia.

Osoby zbadane najczęściej tworzyły trzyosobowe gospodarstwa domowe (ok. 27% zbadanych osób), następnie dwuosobowe – 25,3% respondentów. Mniejszy odsetek badanych deklaruje zamieszkiwanie w 4-osobowej rodzinie lub samodzielne gospodarstwo domowe – odpowiednio 18% oraz 15,5%. 25,8% uczestników badania wskazało, że pozostaje na utrzymaniu innych członków rodziny.

Ponad połowa badanych (55,9%) zadeklarowała posiadanie wyższego wykształcenia (magisterskiego), 14,3% – średnie, 12,3% – licencjat, a 8,8% – wykształcenie pomaturalne.

Zdecydowana większość ankietowanych osób oceniła swoją sytuację finansową jako dobrą lub ani dobrą ani złą (łącznie 77,8% osób).

1.3. Powód uczestnictwa, źródła informacji i sposób spędzania festiwalu Inne Brzmienia

Wśród powodów uczestnictwa w festiwalu Inne Brzmienia respondenci najczęściej wskazywali następujące odpowiedzi (uwaga: każdy respondent mógł wskazać maksymalnie trzy powody):

1. Informacje o festiwalu Inne Brzmienia wydały mi się zachęcające – 42,3%;
2. Lubię festiwale plenerowe – 39,5%;
3. Przyszedłem/łam na konkretne wydarzenie / konkretnego artystę – 27,3%;
4. Znajomi mnie zaprosili – 24,5%;
5. Słyszałem, że to atrakcyjna impreza – 22,3%;
6. Jestem tu przypadkowo – 9,8%.

W rozkładzie odpowiedzi zwraca uwagę stosunkowo wysoki odsetek odpowiedzi „przyszedłem/łam na konkretne wydarzenie / konkretnego artystę” (wskazanie ze strony około 1/3 ogółu respondentów). Może on wynikać z faktu, że festiwale muzyczne charakteryzują się precyzyjnym doбором wykonawców, zaś ich publiczności podejmują decyzje o swoich udziałach w dużej mierze właśnie na podstawie obecności konkretnych osób.

Osoby spoza Lublina rzadziej niż lublinianie trafiali na festiwal Inne Brzmienia przypadkowo (7% osób niemieszkających w Lublinie) lub z powodu tego, że lubią festiwale plenerowe (33%), częściej twierdzili, że informacje o festiwalu były zachęcające (46,9%), słyszeli, że to atrakcyjna impreza (24,9%) lub zaprosili ich znajomi (26,6%). Może to świadczyć o tym, że festiwal jest głównym powodem przyjazdu do Lublina przez osoby niemieszkające w Lublinie.

Stosunkowo często – 52 razy – pojawiały się inne wskazania jako powód udziału w festiwalu Inne Brzmienia. W tym wypadku pojawiają się prawie zawsze stwierdzenia dotyczące kolejnego udziału w festiwalu i pozytywnych doświadczeń lub ocen z tym związanych.

- *To świetny festiwal i miasto, które odwiedzam czwarty raz z rzędu ☺. [mężczyzna, 36 lat, miejsce zamieszkania Bytom]*

- *Ponieważ wcześniejsze edycje festiwalu bardzo nam się podobały, uważam że to wyjątkowy festiwal.* [kobieta, 30 lat, miejsce zamieszkania Lublin]
- *Podtrzymywanie tradycji festiwalu i chęć spotkania z odmiennością kulturową krajów.* [kobieta, 65 lat, miejsce zamieszkania Lublin]
- *Byłam 4 lata temu przypadkowo zaproszona. Teraz jestem tu po raz trzeci.* [kobieta, 39 lat, miejsce zamieszkania Chrzastowice]

Wśród innych wypowiedzi pojawiają się takie, które wskazują na konkretnego artystę lub zaproszenie przez inne osoby / innych osób.

- *Znam ten festiwal z innych edycji; przyszedłem tu celowo zaprosiłem kolegów.* [mężczyzna, 52 lata, miejsce zamieszkania Lublin]
- *Wybór artystów – Rimbaud, Juno Reactor.* [mężczyzna, 39 lat, miejsce zamieszkania Myślenice]

Zachęcające informacje uzyskiwane na temat festiwalu Inne Brzmienia są najważniejszym powodem uczestnictwa w wydarzeniu. W odpowiedzi na pytanie o źródła pozyskiwania informacji o festiwalu Inne Brzmienia największy odsetek badanych (33,2%) wskazał, że informacje o festiwalu Inne Brzmienia pozyskał od rodziny, znajomych. Wśród innych źródeł informacji respondenci najczęściej wskazywali:

- Facebooka – 30,5%,
- uczestniczy w wydarzeniu od wielu lat i zna festiwal Inne Brzmienia – 24,5%,
- inne strony internetowe – 19,3%,
- plakat, billboard – 12,3%,
- radio, telewizję – 5,5%,
- program, folder z programem – 9,0%,
- gazetę papierową – 4,3%,
- informację turystyczną, przewodnika, hotel – 1,8%,
- e-mail od Warsztatów Kultury – 2,8%.

Osoby spoza Lublina częściej od lublinian czerpią informacje o festiwalu Inne Brzmienia z gazet papierowych (6,8%) oraz e-maila od Warsztatów Kultury (4%), a nieco rzadziej z większości pozostałych wskazanych źródeł.

Z deklaracji badanych osób wynika, że najwięcej uczestników festiwalu Inne Brzmienia bierze udział w dwóch lub trzech dniach trwania festiwalu (por. tab. 2) Takich odpowiedzi udzieli odpowiednio 27,6% oraz 26,1% badanych. 14,5% osób bierze udział w jednym dniu festiwalu, wyraźnie rzadziej uczestnicy wydarzenia biorą udział w czterech

(8%) lub wszystkich pięciu dniach festiwalu (13%). Trend taki jest jeszcze bardziej widoczny wśród osób przyjezdnych, które najczęściej biorą udział w trzech dniach wydarzenia – 30,7%, lub dwóch dniach – 29,4%.

Tab. 2. Udział badanych osób w poszczególnych dniach festiwalu Inne Brzmienia (N=399)

Wyszczególnienie	W jednym	W dwóch	W trzech	W czterech	We wszystkich	Nie wiem
Osoby z Lublina	15,2%	26,0%	22,4%	8,1%	15,2%	13,0%
Osoby spoza Lublina	13,6%	29,5%	30,7%	8,0%	10,2%	8,0%
Łącznie	14,5%	27,6%	26,1%	8,0%	13,0%	10,8%

Źródło: opracowanie własne na podstawie badania uczestników festiwalu Inne Brzmienia.

Dokładnie 54% respondentów uczestniczyło już wcześniej w festiwalu Inne Brzmienia; dla 46% jest to pierwsza edycja festiwalu, w której uczestniczą. Nieco rzadziej udział w Innych Brzmieniach w poprzednich latach deklarowały osoby przyjezdne (40,9%). Dla osób, które uczestniczą w wydarzeniu kolejny raz, najczęściej jest to druga edycja (28,5%), trzecia (25,7%) lub czwarta (19,6%). 63% badanych ostatni raz brało udział w Innych Brzmieniach w roku 2016, a 11,7% w roku 2015.

Festiwal Inne Brzmienia jest wydarzeniem, w którym najczęściej uczestniczy się w gronie znajomych (por. tab. 3). Wyraźnie mniejszy odsetek deklaruje udział w Innych Brzmieniach z partnerem/partnerką lub rodziną. Względnie duży odsetek wskazań dotyczy także samotnego udziału w tym festiwalu. Osoby przyjezdne częściej od osób mieszkających w Lublinie biorą udział w festiwalu z partnerem/partnerką (34,5%). Zarazem, rzadziej spędzają czas w gronie znajomych, chociaż także w tym przypadku ta kategoria odpowiedzi dominuje wśród wszystkich wskazań (52,5%). Kolejność preferencji osób niemieszkających w Lublinie pozostaje więc taka sama jak w przypadku całej badanej populacji.

Tab. 3. Sposób uczestniczenia badanych osób w festiwalu Inne Brzmienia (uwaga: odpowiedzi nie sumują się do 100% ponieważ część osób wskazało więcej niż jedną odpowiedź)

Z kim spędza Pan/i festiwal Inne Brzmienia	Odsetek odpowiedzi
1. Jestem tu sam	8,0%
2. Ze znajomymi	60,5%
3. Z partnerem/partnerką	29,8%
4. Z rodziną	17,8%
5. Z innymi osobami z wycieczki	1,3%

Źródło: opracowanie własne na podstawie badania publiczności festiwalu Inne Brzmienia.

Uczestnicy festiwalu Inne Brzmienia docierali na niego najczęściej pieszo – 31%, komunikacją miejską w Lublinie – 29,8%, następnie własnym samochodem – 26,0%.

Rowerem dotarło na koncerty 6,3% badanych osób, a taksówką – 3,3%. Wśród innych odpowiedzi pojawiły się wskazania komunikacji autobusowej międzymiastowej oraz PKP. Osoby spoza Lublina zdecydowanie częściej na festiwal Inne Brzmienia dotarły samochodem (36,7%), a rzadziej komunikacją miejską (18,6%). Pytanie dotyczyło sposobu dotarcia na festiwal w dniu badania.

1.4. Ocena festiwalu Inne Brzmienia

Festiwal Inne Brzmienia jest najlepiej oceniany ze względu na dostęp do informacji, ogólne odczucia związane z uczestnictwem, następnie ze względu na atmosferę oraz poziom organizacyjny. Nieco gorzej, ale również bardzo dobrze, zostały ocenione poziom artystyczny, atrakcyjność programu oraz zachowanie innych uczestników. Szczegółowe oceny badanych dotyczące poszczególnych elementów festiwalu prezentuje tabela 4.

Tab. 4. Ocena wybranych aspektów organizacyjnych festiwalu Inne Brzmienia (odsetek ważnych odpowiedzi)

Wyszczególnienie	Bardzo dobrze	Dobrze	Ani dobrze ani źle	Źle	Bardzo źle
Atrakcyjność programu	44,9	48,3	6,8	0,0	0,0
Poziom artystyczny	46,4	47,8	5,5	0,3	0,0
Atmosfera	50,8	40,1	8,6	0,5	0,0
Zachowania innych uczestników festiwalu	42,1	42,6	13,5	1,6	0,3
Poziom organizacyjny	52,2	39,9	7,0	0,8	0,0
Dostęp do informacji o festiwalu	60,3	30,4	7,8	1,6	0,0
Ogólne odczucia związane z uczestnictwem w festiwalu	55,3	37,8	6,9	0,0	0,0

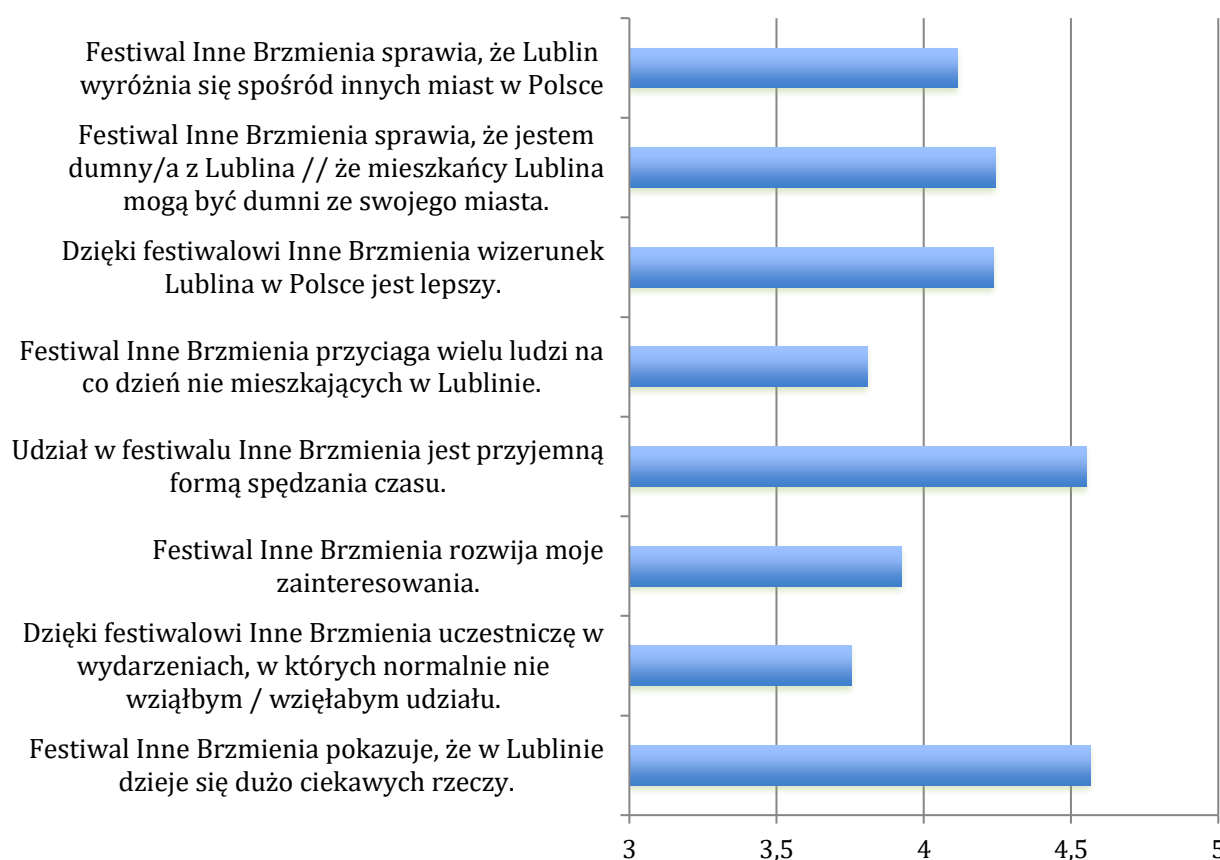
Źródło: opracowanie własne na podstawie badania publiczności festiwalu Inne Brzmienia.

Ogólne odczucia związane z uczestnictwem w festiwalu Inne Brzmienia są dla 55,3% bardzo dobre lub dobre – 37,8%. Złe oceny wystąpiły w przypadku pięciu stwierdzeń, a najwyższy poziom osiągnęły w ocenie zachowania innych uczestników festiwalu, na co w przyszłości można zwrócić większą uwagę. Oceny osób spoza Lublina w większości stwierdzeń są lepsze od ocen mieszkańców miasta. Różnica jest istotna statystycznie w przypadku lepszej oceny ogólnych odczuć związanych z uczestnictwem w festiwalu Inne Brzmienia. Przyjmując założenie, że odległości pomiędzy poszczególnymi stopniami użytej w pytaniu skali porządkowej są sobie równe, wykonano analizę korelacji liniowej Pearsona.

W rezultacie można wskazać, które z aspektów organizacyjnych mają największy związek z ogólnymi odczuciami z uczestnictwem w festiwalu Inne Brzmienia. W całej badanej populacji występuje korelacja pomiędzy atmosferą ($r=0,596$, $p<0,01$) oraz atrakcyjnością programu ($r=0,513$, $p<0,01$). Wykonana analiza tylko dla osób spoza Lublina pokazała, że najsilniejsza korelacja występuje z kolei z poziomem organizacyjnym ($r=0,627$, $p<0,01$), atmosferą ($r=0,614$, $p<0,01$) oraz atrakcyjnością programu ($r=0,542$, $p<0,01$). Można więc wyciągnąć wniosek, że te trzy elementy mają największy wpływ na ogólne zadowolenie uczestników festiwalu Inne Brzmienia.

W kolejnym pytaniu respondenci zostali poproszeni o ustosunkowanie się do kilku stwierdzeń oceniających wpływ festiwalu Inne Brzmienia na rozwój społeczno-gospodarczy Lublina. Respondenci mieli za zadanie dokonać oceny poprzez wyrażenie stopnia zgody z określonym stwierdzeniem gdzie 5 oznaczało „zdecydowanie tak”, 4 „raczej tak”, 3 „ani tak, ani nie”, 2 „raczej nie”, 1 „zdecydowanie nie”. Ze skali typu Likerta obliczono podstawowe statystyki opisowe dla analizowanych stwierdzeń (por. rys. 3).

Rys. 3. Oceny wpływu festiwalu Inne Brzmienia na rozwój społeczno-gospodarczy Lublina



Źródło: opracowanie własne na podstawie badania publiczności festiwalu Inne Brzmienia.

W ocenie respondentów festiwal Inne Brzmienia pokazuje, że:

- w Lublinie dzieje się dużo ciekawych rzeczy;
- udział w festiwalu Inne Brzmienia jest przyjemną formą spędzania czasu.

W obydwu przypadkach większość badanych zdecydowanie zgadza się z takimi stwierdzeniami. W nieco mniejszym stopniu udział w festiwalu Inne Brzmienia rozwija zainteresowania uczestników oraz oceniający wskazują, że uczestniczą w wydarzeniach, w których normalnie nie wzięliby udziału. Pamiętać jednak należy, że uczestnicy festiwalu to ludzie zainteresowani muzyką prezentowaną na koncertach festiwalowych, której prawdopodobnie słuchają na co dzień. Stąd zapewne wynika niższy stopień zgody z tymi stwierdzeniami. W mniejszym stopniu respondenci zgadzali się także z tym, że festiwal przyciąga wielu ludzi na co dzień niemieszkających w Lublinie ale i tu średnia ocen była bliska ocenie „zgadzam się”.

Oceny osób z Lublina i niemieszkających na co dzień w mieście istotnie statystycznie różniły się tylko w przypadku dwóch stwierdzeń: „Festiwal Inne Brzmienia pokazuje, że w Lublinie dzieje się dużo ciekawych rzeczy” oraz „Dzięki festiwalowi Inne Brzmienia uczestniczę w wydarzeniach, w których normalnie nie wziąłbym / wzięłabym udziału”. W pierwszym przypadku osoby z Lublina bardziej od osób z zewnątrz zgadzają się z postawionym stwierdzeniem; w drugim stwierdzeniu lublinianie z większą mocą deklarują uczestniczenie w podobnych wydarzeniach niż uczestnicy festiwalu niemieszkający w Lublinie. W obu przypadkach test-t pokazuje istotnie statystycznie różnice na poziomie $p < 0,05$.

Wiele kwestii zostało poruszonych przez respondentów w odpowiedzi na pytanie otwarte dotyczące uwag odnośnie festiwalu Inne Brzmienia. Uwagi te w wielu wypadkach mają charakter oceny/wartościowania porównywania festiwalu tegorocznego z poprzednimi. Uwagi miały charakter zarówno pozytywny, jak i negatywny. Wśród uwag pozytywnych dominowały następujące:

- *Very interesting line-up, only knew a few bands but I have seen and discovered some very good artists.* [mężczyzna, 36 lat, Szwecja]
- *Muzyka jak zwykle ciekawa i oryginalna. Inna niż gdziekolwiek na innych imprezach.* [kobieta, 61 lat, miejsce zamieszkania Lublin]
- *Bardzo ciekawy line-up. Mega plus za Juno Reactor.* [kobieta, 23 lata, miejsce zamieszkania Lublin]

- *Poprosiłem mailowo organizatorów o możliwość zorganizowania oświadczyń ze sceny i otrzymałem błyskawiczną zgodę i super pomoc – dziękuję. [mężczyzna 27 lat, miejsce zamieszkania Warszawa]*

Poniżej zaprezentowano najważniejsze wnioski z całości zastrzeżeń wobec festiwalu Inne Brzmienia, choć koordynatorzy festiwalu powinni otrzymać i przeanalizować wszystkie wypowiedzi. Uwagi dotyczące aspektów organizacyjnych wydarzenia były często sprzeczne – od tych bardzo pozytywnych po negatywne; przy tym zdarzało się, że odmienne oceny dotyczyły dokładnie tych samych kwestii (np. jakości nagłośnienia). Może być to uwarunkowane liczbą dni festiwalu lub większą / mniejszą skalą porównania danej osoby lub zróżnicowanym poziomem / rodzajem oczekiwań.

Wypowiedzi respondentów o wydźwięku negatywnym dotyczyły najczęściej zbyt małej liczby miejsc siedzących, zbyt dużego poziomu nagłośnienia, różnych aspektów informacyjnych przed i w trakcie wydarzenia, działań ochrony. Przykładowe wypowiedzi są następujące:

- *1. Czy nie można by było tak zrobić, żeby nagłośnienie (głośniki) było trochę cichsze, zarówno w namiocie jak i scenie głównej. 2. Więcej leżaków jak i siedzeń z oparciami w namiocie jak i przed namiotem. [mężczyzna, 47 lat, Lublin]*
- *Program festiwalu mógłby być bardziej czytelny, tabelka lub inna przejrzysta forma. [kobieta 33 lata, miejsce zamieszkania Warszawa]*
- *Świetny program. Byłoby dobrze zachęcić większą liczbę ludzi do uczestnictwa. [kobieta, 27 lat, Lublin]*
- *Strona www słabo rozwinięta mało intuicyjna – szuka się programu i nie mogę go znaleźć z głównej. [mężczyzna, 26 lat, Lublin]*
- *Dbanie o pozbywanie się pijących kloszardów z terenu imprezy, którzy zaczepiają uczestników. Większa świadomość ochrony odnośnie przysługujących im praw, rzeczy których prawa robić nie mają. [mężczyzna, 26 lat, Lublin]*
- *Tak ochrona jest niemiła i zachowuje się w niewłaściwy sposób – przekracza swoje kompetencje. [kobieta, 19 lat, Lublin]*

Z wypowiedzi respondentów wynikają pewne zastrzeżenia organizacyjne do festiwalu. Poziom organizacyjny może się podnosić, ale jednocześnie należy zwrócić uwagę na konkurencję innych festiwali plenerowych organizowanych w różnych miejscach w tym samym lub podobnym czasie w kraju i związane z tym zmiany oczekiwań publiczności. Dbłość o gości festiwalu powinna rozciągać się od udostępniania jak najbardziej

przejrzystego i czytelnego programu, przez intuicyjne oznaczenia miejsc festiwalowych, aż po rekomendowanie uczestnikom festiwalu sposobu dojazdu, miejsca pobytu, sposobu spędzania wolnego czasu poza czasem trwania festiwalu, zapewnienie płatności kartą w trakcie wszystkich dni festiwalu, itp. Wszystkie te elementy powinna zawierać internetowa strona główna festiwalu Inne Brzmienia. Większą uwagę organizatorzy powinni przyłożyć do zachowania ochrony w celu zapewnienia bezpieczeństwa i komfortu gości festiwalowych.

Efektom opinii o festiwalu są deklaracje wzięcia udziału w wydarzeniu w roku przyszłym. Ponad jedna trzecia badanych (35,4%) deklaruje zdecydowaną chęć udziału w festiwalu Inne Brzmienia w roku 2018 (spośród osób spoza Lublina – 22,4%), 50,9% potwierdza to z nieco mniejszą pewnością (spoza Lublina – 59,2%). Tylko 3,5% respondentów twierdzi, że raczej nie weźmie udziału w festiwalu (4% osób spoza Lublina). Skłonność ta najsilniej powiązana jest z oceną atmosfery panującej na festiwalu Inne Brzmienia.

Im wyższa pozytywna ocena festiwalu tym większa skłonność do polecenia go znajomym. 64,8% osób na pewno poleciłaby festiwal swoim znajomym (dla osób spoza Lublina wskaźnik ten jest niższy i wynosi 61,4%), ponad 33% zrobiłaby to z mniejszą pewnością (spoza Lublina – blisko 37%). Deklaracje takie składa więc 98% osób biorących udział w badaniu. Skłonność do polecenia wydarzenia skorelowana jest najsilniej z ogólnymi odczuciami związanymi z udziałem w festiwalu, przy czym w grupie osób badanych niemieszkających w Lublinie podobna siła zależności została zaobserwowana również z oceną poziomu artystycznego. Inaczej mówiąc, osoby spoza Lublina są tym bardziej skłonne polecać udział w festiwalu Inne Brzmienia, im lepiej oceniają jego poziom artystyczny.

Badane osoby podczas festiwalu Inne Brzmienia zapytano o to, czy uczestniczyły w przeszłości w innych festiwalach plenerowych organizowanych przez Warsztaty Kultury. Ok. 66% uczestniczyło w Nocy Kultury, 54,5% – w Carnavale Sztukmistrzów, a 52,4% – w Jarmarku Jagiellońskim. Niższe odsetki wskazań dotyczą osób niemieszkających na stałe w Lublinie. W Nocy Kultury brało udział 33,9% z nich, w Carnavale Sztukmistrzów – 28,6%, a Jarmarku Jagiellońskim – 25,3%. Deklaracje dotyczące przyszłości wskazują na to, że 75,5% ogółu badanych planuje wziąć udział w kolejnej Nocy Kultury (57,0% osób spoza Lublina), 71,5% w Carnavale Sztukmistrzów (54,7% osób spoza Lublina) a 57,5% w Jarmarku Jagiellońskim (39,5% respondentów spoza Lublina). Deklaracje udziału w festiwalach plenerowych są znacząco wyższe niż dotychczasowy w nich udział. Największe różnice dotyczą w tym zakresie osób spoza Lublina, a w przypadku festiwali ulicznych deklaracje

takie są największe dla Carnawalu Sztukmistrzów, co może świadczyć o jego największej promocji zewnętrznej.

Badanych poproszono o wskazanie trzech ulubionych miejsc w Lublinie. Wśród wskazań respondentów dominuje Stare Miasto i obiekty znajdujących się w jego obrębie w szczególności Plac Po Farze, Zamek, Błonia Zamkowe, Plac Rybny, Plac Andersena, Brama Krakowska, Zaułek Hartwigów, Rynek. Te miejsca wskazuje blisko 85% respondentów. Następnie wskazywane są instytucje kultury znajdujące się w mieście, szczególnie często Centrum Kultury, Centrum Spotkania Kultur, Muzeum Wsi Lubelskiej (skasen), Most Kultury. Łącznie wskazuje te miejsca ponad 34% badanych. Na trzecim miejscu według częstotliwości wskazywane są różne kawiarnie, restauracje, puby, kluby, które chętnie odwiedzają mieszkańcy i turyści. Różne tego typu lokale wskazuje ponad 27% badanych. Pełny wykaz prezentuje tab. 5.

Tab. 5. Ulubione miejsca badanych osób w Lublinie (każdy respondent mógł wskazać trzy takie miejsca)

Wskazywane miejsca	Odsetek wskazań na 1. miejscu	Odsetek wskazań na 2. miejscu	Odsetek wskazań na 3. miejscu
Stare miasto i konkretne obiekty na jego terenie	40,8%	26,8%	17,0%
Plac Litewski	7,5%	7,2%	4,3%
Instytucje kultury	12,3%	10,5%	11,5%
Kawiarnie restauracje, puby, kluby	9,3%	10,0%	8,0%
Park Saski	4,3%	6,5%	6,3%
Zalew Zemborzycki	1,5%	3,3%	4,3%
Galerie handlowe	0,8%	0,5%	1,0%
Miasteczko Akademickie i konkretne obiekty na jego terenie	1,8%	1,8%	2,0%
Ogród Botaniczny	1,0%	0,8%	1,5%
Obiekty sportowe	1,8%	0,3%	1,3%

Źródło: opracowanie własne na podstawie badania publiczności festiwalu Inne Brzmienia.

Wyniki badania pokazują nieco mniejszą identyfikację ulubionych miejsc w Lublinie w porównaniu do badań publiczności Nocy Kultury. Wynika to najprawdopodobniej z większego odsetka zbadanych osób przyjezdnych mogących mieć problem ze wskazaniem takich miejsc oraz odmiennym charakterem festiwalu Inne Brzmienia, który odbywa się w bardziej konkretnych lokalizacjach.

Badane osoby poproszono o wskazanie innych festiwali odbywających się w Polsce, w których biorą udział. Każda osoba była proszona o wymienienie trzech takich wydarzeń. Przynajmniej jeden festiwal wskazało 300 badanych. Rozbicie różnych odpowiedzi na to pytanie było bardzo duże, łącznie wskazania dotyczyły ok. 100 różnych imprez kulturalnych odbywających się w Polsce. Ponad 37,6% badanych, którzy udzielili odpowiedzi na to pytanie wskazało, że bierze udział w innych festiwalach ulicznych realizowanych przez Warsztaty Kultury (Noc Kultury, Carnaval Sztukmistrzów, Jarmark Jagielloński). Względnie dużą liczbę wskazań miały dwa inne festiwale muzyczne odbywające się w Polsce – Open'er (16,3%) oraz Off Festiwal (16,3%). Kolejne festiwale wg częstotliwości wskazań to różne festiwale studenckie typu „Juwenalia” – 13,3%, Woodstock (12,3%) oraz festiwal Dwa Brzegi w Kazimierzu Dolnym (6,3%). Około 3,5% badanych wymieniło jeszcze takie festiwale jak: Jarocin oraz Unsound. Odpowiedzi respondentów wskazują, że festiwal Inne Brzmienia przyciąga zróżnicowane grono uczestników nie tylko innych festiwali o charakterze muzycznym, ale także filmowym czy teatralnym. Znaczenie w tym wypadku może odgrywać marka wydarzenia, co wskazuje na zasadność intensyfikowania działań związanych z marką festiwalu Inne Brzmienia.

1.5. Wpływ festiwalu Inne Brzmienia na rozwój gospodarczy Lublina

Festiwal Inne Brzmienia powoduje określony efekt rozwoju gospodarczego miasta. Dzięki niemu do Lublina przyjeżdżają osoby, które nie odwiedziłyby miasta. Wiąże się to z wydatkami tych osób nie tylko w trakcie festiwalu, ale również tworzeniem dodatkowego popytu na szeroko rozumiane usługi związane z turystyką. W badanej próbie 177 osób to osoby zamieszkujące na stałe poza Lublinem. Stanowili oni ponad 44% uczestników festiwalu Inne Brzmienia. 65% z nich wskazuje jako powód przyjazdu do Lublina udział w festiwalu. Wśród innych powodów wskazywane są (każdy badany mógł wskazać nie więcej niż trzy powody):

- odwiedziny u znajomych, rodziny – 25,4%,
- zwiedzanie zabytków Lublina – 22,6%,
- wzięcie udziału w innym niż festiwal Inne Brzmienia wydarzeniu kulturalnym – 11,9%,
- zwiedzanie zabytków okolic Lublina – 9,6%,
- udział w innym wydarzeniu np. sportowym – 8,5%,

- celem przyjazdu są zakupy – 7,9%,
- przyjazd ma charakter służbowy – 7,3%,
- usługi rekreacyjne wypoczynkowe (np. SPA) – 2,3%.

W innych wskazaniach, których było ok. 5%, wystąpiły jeszcze powody związane z pracą lub nauką.

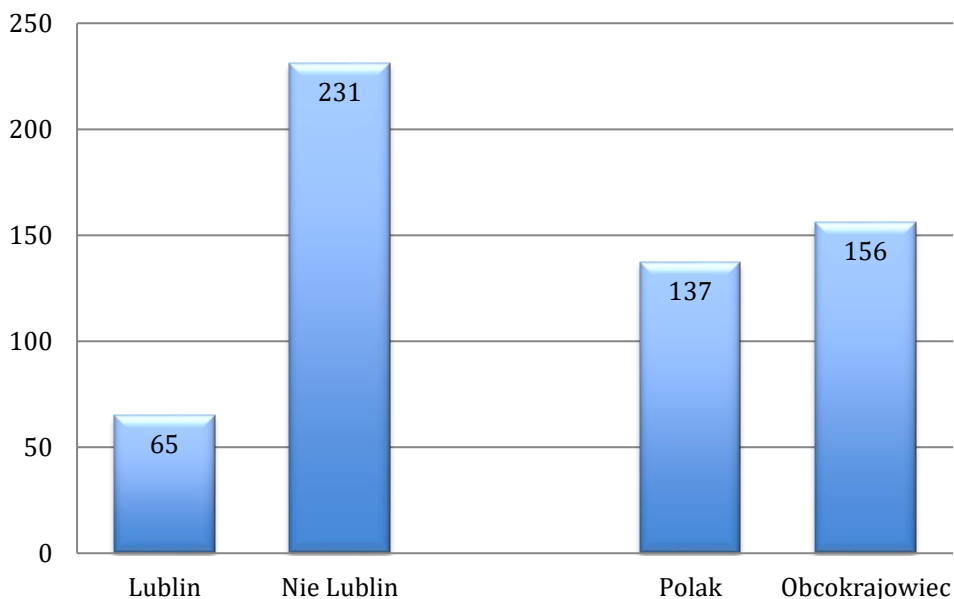
Osoby niemieszkające w Lublinie docierają do miasta najczęściej własnym samochodem – 44,1%, następnie autobusem / busem – 28,2%, pociągiem – 18,1%. Ponad 7% deklaruowało podróż samolotem. Najczęściej osoby spoza Lublina podróżują z osobą towarzyszącą – 50,8%. Znaczny odsetek przyjeżdżających na festiwal to osoby podróżujące same – 24,3%, o wiele rzadziej rodzinnie (z dziećmi) – 13,6%. Bardzo rzadko deklarują zorganizowany przyjazd np. z wycieczką – było to jedynie 1,1% respondentów biorących udział w festiwalu Inne Brzmienia spoza Lublina.

Wszyscy respondenci proszeni byli o deklaracje dotyczące planowanych wydatków w trakcie festiwalu Inne Brzmienia. Program artystyczny festiwalu jest bezpłatny, zaś wydatki uczestników wynikały z korzystania z usług okołofestiwalowych, np. gastronomii, księgarni. W roku 2017 festiwal trwał 5 dni; odpowiedzi udzielały zarówno osoby biorące jednorazowo udział w koncercie, jak i w całym festiwalu. Deklarowane wydatki były tym samym bardzo zróżnicowane. Spośród 299 osób (ok. 75% badanych), które odpowiedziały na tak postawione pytanie, średnie wskazywane wydatki wyniosły 138 zł. Najczęściej badani wskazywali kwotę 100 zł, 25% uczestników zamierzało wydać nie więcej jak 20 zł, 25% – nie mniej niż 150 zł.

W przeanalizowanych zależnościach zidentyfikowano zależność pomiędzy planowaną liczbą dni spędzonych na festiwalu a deklarowanymi wydatkami w trakcie jego trwania (korelacja Pearsona 0,207, $p < 0,01$).

Poziom deklarowanych wydatków w trakcie festiwalu Inne Brzmienia różnił się w zależności od grupy respondentów. W pokoleniu Z wyniósł średnio zaledwie 20 zł, w pokoleniu Y – 125 zł, w pokoleniu X – 221 zł, a wśród przedstawicieli pokolenia Baby boomers osiągnął średnio kwotę 79 zł. Najbardziej atrakcyjną ekonomicznie grupą osób przyjeżdżających na festiwal Inne Brzmienia jest więc grupa osób w wieku 37-52 lata, a następnie osoby w wieku 20-36 lat. Rysunek 4 prezentuje porównanie wydatków w trakcie festiwalu osób z Lublina i spoza Lublina oraz Polaków i obcokrajowców.

Rys. 4. Wysokość wydatków w trakcie festiwalu Inne Brzmienia wybranych segmentów jej uczestników (w zł)



Źródło: opracowanie własne na podstawie badania uczestników festiwalu Inne Brzmienia.

Dane wskazują na znaczące różnice deklarowanych wydatków osób zamieszkujących w Lublinie i poza Lublinem. Deklarowane wydatki są ponad 3,5-krotnie wyższe wśród osób przyjeżdżających do miasta. Test t dla prób niezależnych pokazuje, że różnice te są istotne statystycznie na poziomie $p < 0,01$. W przypadku porównania obcokrajowców do Polaków nie zaobserwowano już tak istotnych różnic. Uwzględniając proporcje wydatków oraz zakładając, że w festiwalu Inne Brzmienia bierze udział 50 tys. osób, spośród których 56% to osoby mieszkające w Lublinie, wydatki tej grupy wynoszą 1,82 mln zł w trakcie festiwalu. Wydatki osób spoza Lublina są w tym samym czasie są o wiele wyższe, ponieważ dla 22 tys. osób (44% uczestników) wynoszą ponad 5,0 mln zł.

Osoby spoza Lublina pozostają w Lublinie w trakcie festiwalu najczęściej dłużej niż 3 dni (31,8% badanych). Ok. 30% respondentów deklaruje, że zostaje w mieście dokładnie 3 dni, 25% – dwa dni, a 13,6% – jeden dzień. Osoby pozostające w mieście zgłaszają popyt nie tylko na podstawowe usługi świadczone w trakcie festiwalu, ale także szereg innych produktów i usług, przyczyniając się do rozwoju miasta. Do usług tych należą według częstości wskazań:

- pub / bar – 68,9%,
- restauracja – 68,9%,
- zakup artykułów spożywczych – 53,1%,
- muzeum – 39%,

- komunikacja miejska – 33,9%,
- wynajem noclegu /kwatery / apartamentu – 23,7%,
- wejściówka na inne wydarzenie kulturalne – 23,2%,
- kino / teatr – 20,3%,
- zakupy pamiątek z Lublina – 20,3%,
- wynajem miejsca w schronisku / hostelu – 19,2%,
- klub – 17,5%,
- zakupy w centrum handlowym – 17,5%,
- taxi – 15,8%,
- wynajem pokoju w hotelu – 14,1%,
- zwiedzanie z przewodnikiem – 7,9%.

W związku z całym pobytem w Lublinie (nie tylko udziałem w festiwalu) osoby niemieszkające na stałe w mieście planują wydatki w wysokości średnio 458 zł. Przyjmując założenie, że 22 tys. osób przyjeżdża do miasta m.in. na festiwal Inne Brzmienia, wydatki tych osób w Lublinie w trakcie pobytu rosną do ponad 10 mln zł.

Swój pobyt w Lublinie związany z festiwałem Inne Brzmienia osoby niemieszkające na stałe w Lublinie najczęściej oceniły bardzo dobrze (48,6%) a nawet jako fantastyczny (29,1%), dobrze – kolejne 20,6%. Ponad 96% takich osób zamierza w przyszłości ponownie odwiedzić Lublin.

Spis tabel

Tab. 1. Struktura próby badawczej publiczności festiwalu Inne Brzmienia (n=400)	5
Tab. 2. Udział badanych osób w poszczególnych dniach festiwalu Inne Brzmienia (n=399) .	9
Tab. 3. Sposób uczestniczenia badanych osób w festiwalu Inne Brzmienia	9
Tab. 4. Ocena wybranych aspektów organizacyjnych festiwalu Inne Brzmienia.....	10
Tab. 5. Ulubione miejsca badanych osób w Lublinie	15

Spis rysunków

Rys. 1. Rozkład próby badawczej publiczności festiwalu Inne Brzmienia ze względu na rok urodzenia i płeć respondentów [n=400].....	4
Rys. 2. Rozkład miejsca stałego zamieszkania publiczności festiwalu Inne Brzmienia.....	6
Rys. 3. Oceny wpływu festiwalu Inne Brzmienia na rozwój społeczno-gospodarczy Lublina	11
Rys. 4. Wysokość wydatków w trakcie festiwalu Inne Brzmienia wybranych segmentów jej uczestników (w zł)	18

Najważniejsze informacje o projekcie badawczym i miejsce niniejszego raportu częściowego

Tytuł projektu badawczego: Wpływ lubelskich festiwali plenerowych na rozwój gospodarczy i społeczny miasta

Realizacja badania: Warsztaty Kultury w Lublinie we współpracy z Urzędem Miasta Lublin; dofinansowano ze środków Ministerstwa Kultury i Dziedzictwa Narodowego ma 2017 rok (program Rozwój sektorów kreatywnych)

Zespół badawczy: dr Aleksandra Kołtun (koordynacja całości działań, analizy jakościowe; aleksandra.koltun@gmail.com), dr hab. Marcin Lipowski (analizy ilościowe), dr Ilona Bondos (analizy ilościowe), mgr Andrzej Stawicki (analizy ilościowe), Mateusz Stępiak (pomoc w analizach i zbieraniu danych) oraz praktykanci, stażyści i wolontariusze – Paweł Banaszczyk, Aleksandra Bocian, Magdalena Galińska, Sylwia Golec, Anna Jałocha, Aleksandra Janiec, Marcin Jakubowski, Piotr Kalicki, Paulina Kalita, Blanka Konopka, Yana Mazhai, Michał Oniszko, Małgorzata Rębisz, Karolina Sobaszek, Dagmara Stępień, Anastazja Szuła, Aleksander Tarkowski, Grzegorz Zaleski, Kamil Zieliński, Wojciech Zirebiec

Cel badania: uzyskanie pogłębionego opisu sieci zależności i powiązań o charakterze gospodarczym i społecznym współtworzonych i wzmacnianych poprzez realizację plenerowych festiwali kulturalnych w Lublinie

Zakres badania: 4 największe cykliczne plenerowe festiwale kulturalne: Noc Kultury, Carnaval Sztukmistrzów, Wschód Kultury – Inne Brzmienia Art'n'Music Festiwal, Jarmark Jagielloński

Główny problem badawczy: wpływ plenerowych festiwali kulturalnych na rozwój gospodarczy i społeczny Lublina, w szczególności pod kątem funkcjonowania sieci zależności i wzajemnych powiązań współtworzonych przez festiwale plenerowe w Lublinie w czterech wymiarach:

- ekonomicznym,
- wizerunkowym,
- związanym z kapitałem społecznym,
- związanym z jakością przestrzeni.

Przebieg badania, metody badawcze oraz raporty cząstkowe (podkreślenie – niniejszy raport)

1. Analiza źródeł wtórnych dotyczących rozwoju Lublina w obszarze kultury, turystyki i wybranych gałęzi przedsiębiorczości w latach 2007-2016, z uwzględnieniem obecności czterech badanych festiwali jako elementu strategii komunikowania marki miasta (dane GUS, dane zbierane przez Urząd Miasta Lublin oraz Lubelski Ośrodek Informacji Turystycznej i Kulturalnej, korpus raportów badawczych, ekspertyz i opracowań udostępnionych przez Urząd Miasta Lublin, korpus folderów promocyjnych skierowanych do przedsiębiorców, turystów i mieszkańców) -> „Rozwój miasta Lublin w obszarze kultury, turystyki i wybranych gałęzi przedsiębiorczości w latach 2006-2016. Raport z analizy źródeł wtórnych”
2. Badania publiczności festiwali:
 - a. Badania ankietowe opinii i doświadczeń uczestników i uczestniczek festiwali -> „Raport z badań ilościowych. Noc Kultury”; **Raport z badań ilościowych. Wschód Kultury – Inne Brzmienia Art’n’Music Festival**; „Raport z badań ilościowych. Carnaval Sztukmistrzów”; Raport z badań ilościowych. Jarmark Jagielloński”
 - b. Badania jakościowe – analizy danych wizualnych udostępnionych w mediach społecznościowych) -> „Wnioski z jakościowej analizy danych wizualnych. Noc Kultury”; „Wnioski z jakościowej analizy danych wizualnych. Wschód Kultury – Inne Brzmienia Art’n’Music Festival”; „Wnioski z jakościowej analizy danych wizualnych. Carnaval Sztukmistrzów”; „Wnioski z jakościowej analizy danych wizualnych. Jarmark Jagielloński”
3. Badania ankietowe wolontariuszy współpracujących przy organizacji festiwali w latach 2011-2016 -> „Raport z ilościowych badań opinii wolontariuszy”
4. Badania ankietowe przedsiębiorców z branży hotelowej i gastronomicznej z obszaru Starego Miasta i okolic -> „Raport z ilościowych badań przedsiębiorców”

oraz

5. praca warsztatowa z uczestnikami Lubelskiego Kongresu Kultury (9-11.06.2017), grupa tematyczna „Jakość czy jakość – festiwale plenerowe w przestrzeni miasta” – wstępne rozpoznanie najważniejszych wątków w badaniu
6. seria wywiadów na wpół ustrukturyzowanych z „typowymi uczestnikami” czterech festiwali
7. praca warsztatowa z przedstawicielami Warsztatów Kultury oraz Urzędu Miasta Lublin (wrzesień 2017) – dopracowanie wyników roboczych oraz próba sformułowania rekomendacji
8. wydanie raportu końcowego podsumowującego całość badań (udostępniony online na początku 2018 roku)